

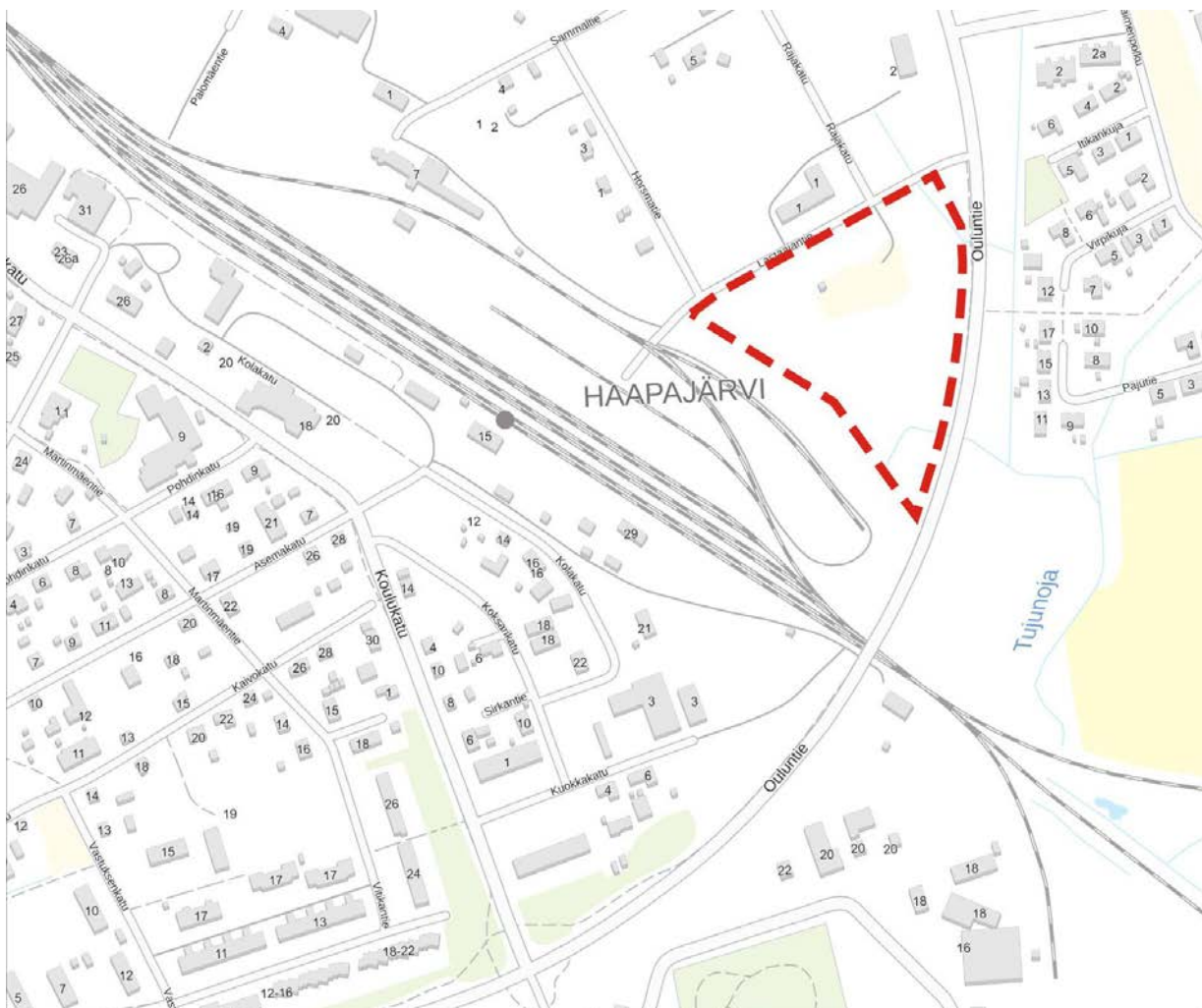


Haapajärven kaupunki

OSALLISTUMIS- JA ARVIOINTISUUNNITELMA (OAS)

Paloaseman asemakaavamuutos korttelissa 527

Asemakaavan muutos koskee Palomäen (5. kaupunginosa) korttelia 527 ja siihen liittyvää puistoaluetta.



Kaavoitettava alue on rajattu punaisella katkoviivalla. (Taustakartta: Maanmittauslaitos 11/2018)

Haapajärven kaupungissa on tullut vireille asemakaavan muutoksen laatiminen korttelin 527 alueelle.

Asemakaavasta on laadittu osallistumis- ja arviointisuunnitelma, joka on maankäyttö- ja rakennuslain 63 §:n mukainen tiedote osallistumis- ja vuorovaikutusmenettelystä sekä vaikutusten arvioinnista asema-kaavoituksessa.

1 SUUNNITTELUALUE

Suunnittelualue sijaitsee Haapajärven keskustaajamassa Ouluntien länsipuolella ja rautatien pohjoispuolella. Alue rajautuu idässä Ouluntiehen, lounaassa Haapajärven Ha-sa Oy:n veistämöalueeseen ja luoteessa Lastaajantiehen. Alueelle kuljetaan Ouluntieltä Lastaajantien kautta. Suunnittelualue on rakentamaton ja pääasiassa metsäinen. Alueen koko on 2,8 ha.

2 TAUSTA JA ASEMAKAAVAN MUUTOKSEN TARKOITUS

Asemakaavan muutoksen taustalla on halu sijoittaa Haapajärven uusi paloasema suunnittelualueelle. Koulukadulla sijaitseva nykyinen paloasema on rakennettu useassa vaiheessa ja on osittain huonossa kunnossa. Vuonna 2017 laaditussa hankesuunnitelmassa on tarkasteltu paloaseman sijoittamisen vaihtoehtoja, ja Haapajärven kaupunki on päättänyt rakentaa uuden paloaseman Lastaajantielle kortteliin 527 hyvien liikenneyhteyksien äärelle.

Korttelin 527 nykyinen asemakaavamerkintä (KL) ei mahdollista paloaseman rakentamista alueelle. Käyttötarkoituksen muutoksen lisäksi korttelialuetta on tarpeen laajentaa viereiseen puistoon, jotta paloaseman kaikki toiminnot mahtuvat alueelle.

3 SUUNNITTELUN LÄHTÖKOHDAT

Valtakunnalliset alueidenkäyttötavoitteet

Valtioneuvoston hyväksymät valtakunnalliset alueidenkäyttötavoitteet ovat tulleet voimaan 1.4.2018. Valtakunnalliset alueidenkäyttötavoitteet ovat osa maankäyttö- ja rakennuslain mukaista alueidenkäytön suunnittelujärjestelmää. Tavoitteiden ensisijaisena tarkoituksena on varmistaa valtakunnallisesti merkittävien asioiden huomioon ottaminen maakuntien ja kuntien kaavoituksessa sekä valtion viranomaisten toiminnassa.

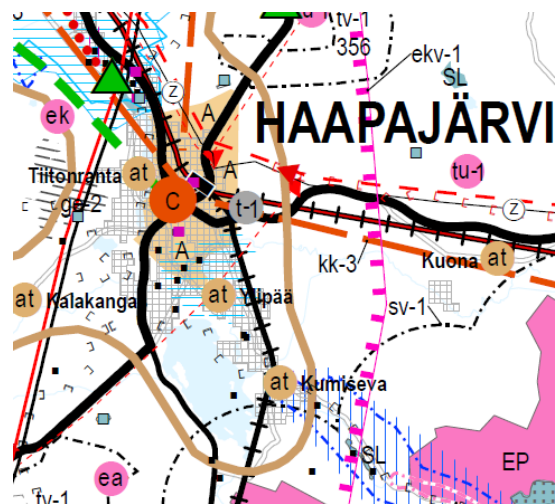
Maakuntakaava

Haapajärvi kuuluu Pohjois-Pohjanmaan maakuntakaavan alueeseen. Pohjois-Pohjanmaalla ovat voimassa vuonna 2015 vahvistettu 1. vaihemaakuntakaava, vuonna 2017 voimaan tullut 2. vaihemaakuntakaava ja osia vuonna 2005 vahvistetusta kokonaismaakuntakaavasta. 3. vaihemaakuntakaava on hyväksytty, mutta ei vielä lainvoimainen.

Voimassa olevassa maakuntakaavassa suunnittelualue sijoittuu taajamatoimintojen alueelle (A). Suunnittelualueelle kohdistuvia maakuntakaavamerkintöjä ovat lisäksi maaseudun kehittämisen kohdealue (mk-6) ja mineraalivarantoalue (ekv).

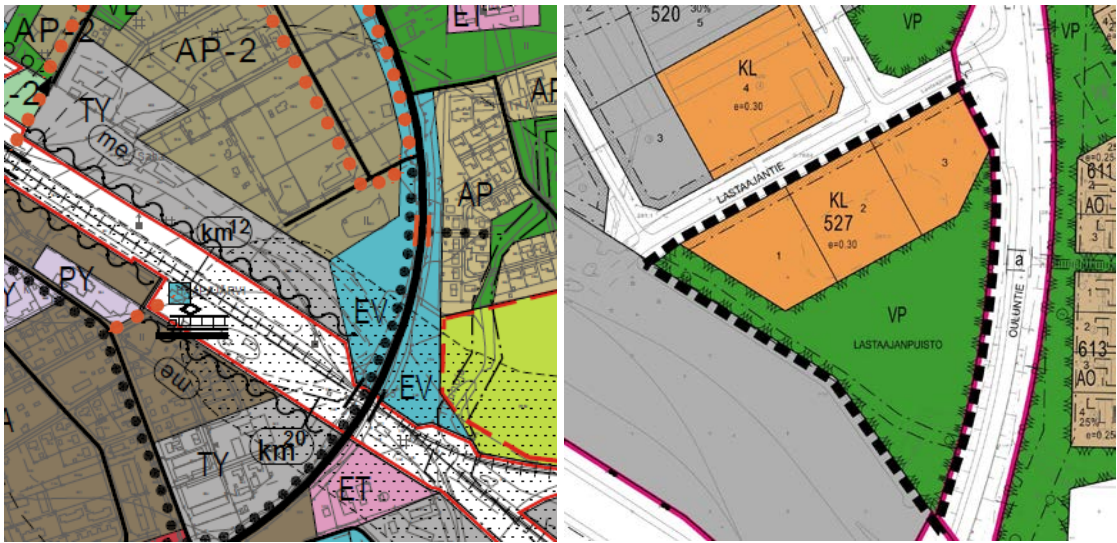
Yleiskaava

Suunnittelualueella on voimassa 28.4.2014 hyväksytty ja 26.10.2016 voimaan tullut Haapajärven keskustan osayleiskaava 2035. Voimassa olevassa yleiskaavassa suunnittelualue on merkitty tiiviiksi pientalovaltaiseksi asuinalueeksi, jossa voi olla myös teollisuutta (AP-2) ja suojaviheralueeksi (EV). Ouluntien varrelle on osoitettu kevyen liikenteen reitti.



Asemakaava

Alueella voimassa 17.4.1997 hyväksytty asemakaava. Ajantasakaavassa suunnittelualue on merkitty liikerakennusten korttelialueeksi (KL) ja puistoksi (VP).



Ote Haapajärven keskustan osayleiskaavasta 2035 ja voimassa olevasta asemakaavasta.

4 ARVIOITAVAT VAIKUTUKSET

Maankäyttö- ja rakennuslain ja maankäyttö- ja rakennusasetuksen (MRL 9 § ja MRA 1 §) mukaan kaavan tulee perustua kaavan merkittävät vaikutukset arvioivaan suunnitteluun ja sen edellyttämiin tutkimuksiin ja selvityksiin. Kaavan vaikutuksia selvitettyä otetaan huomioon kaavan tehtävä ja tarkoitus. Arvioinnissa verrataan kaavaehdotuksen mukaista tilannetta nykytilaan ja kaavalle asetettuihin tavoitteisiin. Arvioinnit tekee kaavoittaja yhteistyössä eri alojen asiantuntijoiden kanssa. Arvioinnin tulokset esitetään asemakaavaselostuksessa.

Kaavaa laadittaessa arvioidaan suunnitelman merkittävät vaikutukset

- ihmisten elinoloihin ja elinympäristöön
- kasvi- ja eläinlajeihin ja luonnon monimuotoisuuteen
- alue- ja yhdyskuntarakenteeseen, yhdyskunta- ja energiatalouteen sekä liikenteeseen
- kaupunkikuvaan ja rakennettuun ympäristöön

5 OSALLISET

Kaavan osallisia ovat alueen maanomistajat ja ne, joiden asumiseen, työntekoon tai muihin oloihin kaava saattaa huomattavasti vaikuttaa sekä ne viranomaiset ja yhteisöt, joiden toimialaa suunnittelussa käsitellään. Osallisille ja kuntalaisille varataan mahdollisuus osallistua kaavan valmisteluun, arvioida kaavan vaikutuksia sekä lausua kirjallisesti mielipiteensä asiasta.

Kaavahankkeessa osallisia ovat:

- Alueen maanomistajat, asukkaat ja työntekijät
- Alueen yrittäjät, yhteisöt ja muut toimijat
- Kaupungin toimielimet ja viranhaltijat, joiden toimialaa asia koskee
- Pohjois-Pohjanmaan ELY-keskus
- Pohjois-Pohjanmaan museo
- Jokilaaksojen pelastuslaitos
- Peruspalvelukuntayhtymä Selänne
- Alueella toimivat puhelin-, vesi- ja sähköyhtiöt

6 SUUNNITTELUN ETENEMINEN JA SIIHEN VAIKUTTAMINEN

Kaavasuunnittelu aloitetaan laatimalla osallistumis- ja arviointisuunnitelma ja kaavan laatimisen kannalta tarpeelliset selvitykset. Valmisteluvaiheessa laaditaan kaavaluonnos ja arvioidaan alustavasti kaavan vaikutuksia. Kaavaluonnos asetetaan mielipiteiden kuulemista varten nähtävillä. Ehdotusvaiheessa kaavaluonnosta tarkistetaan viranomaisilta ja osallisilta saadun palautteen perusteella. Viimeistely kaavaehdotus asetetaan nähtävillä vähintään 30 vuorokaudeksi, jolloin osalliset voivat tehdä kaavaehdotuksesta muistutuksen. Nähtävilläolon jälkeen kaavaehdotukseen tehdään tarvittaessa vähäisiä muutoksia, minkä jälkeen kaava on valmis kaupunginvaltuuston hyväksyttäväksi. Hyväksymispäätöksestä on 30 vuorokauden valitusaika.

Kaavaprosessin vaiheista ja vaikuttamismahdollisuuksista tiedotetaan kaupungin virallisella ilmoitustaululla, Maaselkä-lehdessä ja kaupungin internet-sivulla. Aineisto on nähtävillä kaupungintalolla ja netissä.

KAAVAPROSESSI JA AIKATAULU

ALOITUS 11/2018

Vireilletulosta tiedottaminen
Osallistumis- ja arviointisuunnitelma
Selvitykset ja tavoitteet

VALMISTELUVAIHE 11-12/2018

Kaavaluonnoksen laatiminen
Kaavaluonnos nähtävillä 30 vrk

EHDOTUSVAIHE 1-3/2019

Vastineet mielipiteisiin
Kaavaehdotuksen laatiminen
Kaavaehdotus nähtävillä 30 vrk

HYVÄKSYMINEEN 4/2019

Vastineet muistutuksiin
Vähäiset muutokset
Valtuusto hyväksyy kaavan

VOIMAANTULO 5-6/2018

MITEN VOI OSALLISTUA?

Mielipide kaavaluonnoksesta

Muistutus kaavaehdotuksesta

Valitusmahdollisuus hallinto-oikeuteen 30 pv päätöksestä

Kirjalliset mielipiteet osallistumis- ja arviointisuunnitelmasta, asemakaavaluonnoksesta ja asemakaavaehdotuksesta toimitetaan osoitteeseen: Haapajärven kaupunki, tekniset palvelut, PL 4, 85801 Haapajärvi tai haapajarvi@haapajarvi.fi

7 KAAVAN VALMISTELU JA OHJAUS

Asemakaava laaditaan konsulttityönä Arkkitehtitoimisto Lukkaroinen Oy:ssä. Kaavoitusta ohjaa Haapajärven kaupungin kaavoituksesta ja maankäytöstä vastaava henkilöstö.

8 LISÄTIETOJA

Työn aikana hankkeesta kiinnostuneet voivat olla yhteydessä suunnittelijoihin puhelimitse tai sähköpostitse. Tietoja kaavan etenemisestä ja sisällöstä annetaan koko kaavaprosessin ajan. Suunnittelun etenemistä voi seurata Haapajärven kaupungin kotisivuilta www.haapajarvi.fi.

Haapajärven kaupunki, tekniset palvelut	Arkkitehtitoimisto Lukkaroinen Oy
--	--

PL 4, Kirkkokatu 2 85801 Haapajärvi	Kauppurienkatu 12 90100 Oulu
--	---------------------------------

Vesa Savolainen tekninen johtaja vesa.savolainen@haapajarvi.fi 044 4456 146	Satu Fors arkkitehti, YKS 583 satu.fors@lukkaroinen.fi 050 368 1673
--	--