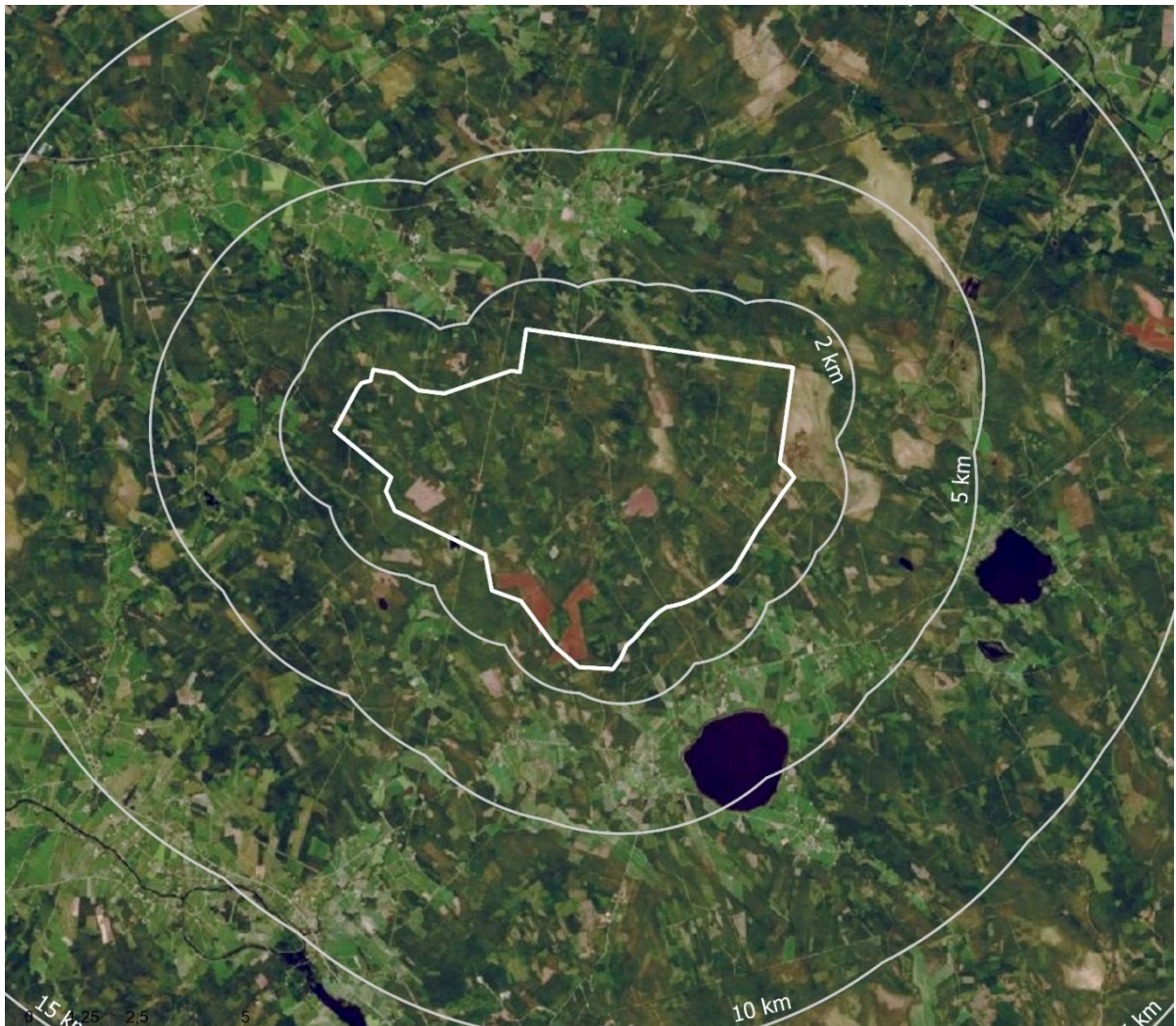


Haapajärven kaupunki

8.12.2022, päivitetty 10.2.2025

# HAKULINKANKAAN TUULIVOIMA- PUISTON OSAYLEISKAAVA

## OSALLISTUMIS- JA ARVIOINTI- SUUNNITELMA



## **HAKULINKANKAAN TUULIVOIMAPUISTON OSAYLEISKAAVA, OSALLISTUMIS- JA ARVIOINTISUUNNITELMA**

Projekti	<b>Hakulinkankaan osayleiskaava</b>
Kohdekuunta	<b>Haapajärven kaupunki</b>
Asiakirjatyyppi	<b>Osallistumis- ja arviointisuunnitelma</b>
Päivämäärä	<b>8.12.2022, päivitetty 10.2.2025</b>
Konsultin projektinumero	<b>1510069382</b>
Laatija	<b>Ramboll Finland Oy / Merja Isteri, Riikka Fred</b>

Ramboll  
Kiviharjunlenkki 1 A  
90220 OULU

P +358 20 755 611  
F +358 20 755 6201  
<https://fi.ramboll.com>

Ramboll Finland Oy  
Y-tunnus 0101197-5, ALV rek.  
Kotipaikka Espoo

## SISÄLTÖ

<b>1.</b>	<b>Osayleiskaavan tarkoitus ja tavoitteet</b>	<b>3</b>
<b>2.</b>	<b>Mikä on osallistumis- ja arviointisuunnitelma (OAS)?</b>	<b>3</b>
<b>3.</b>	<b>Suunnittelualue ja lähiympäristö</b>	<b>4</b>
3.1	Sijainti	4
3.2	Asutus ja lomarakennukset	5
3.3	Liikenne	6
3.4	Maisema- ja kulttuuriperintö	7
<b>4.</b>	<b>Lähtökohdat ja suunnittelutilanne</b>	<b>8</b>
4.1	Valtakunnalliset alueidenkäyttötavoitteet (VAT)	8
4.2	Yleiskaavan sisältövaatimukset	8
4.3	Tuulivoimarakentamista koskevan yleiskaavan erityiset sisältövaatimukset	8
4.4	Kaavoitus	9
4.4.1	Maakuntakaava	9
4.4.2	Yleiskaava- ja asemakaavatilanne	17
4.5	Lähialueen tuulivoimahankkeet	18
<b>5.</b>	<b>Laadittavat selvitykset ja arvioitavat vaikutukset</b>	<b>20</b>
5.1	Ympäristövaikutusten arviointimenettely (YVA)	20
5.1.1	YVA-menettelyn yhteydessä laadittavat erilliselvitykset	20
5.2	Arvioitavat vaikutukset	21
5.3	Kaavoituksen yhteydessä laadittavat muut selvitykset	21
<b>6.</b>	<b>Työn tavoiteaikataulu</b>	<b>22</b>
<b>7.</b>	<b>Osallistuminen ja vuorovaikutus</b>	<b>23</b>
7.1	Osalliset	23
7.2	Tiedottaminen	24
7.3	Osayleiskaavan valmisteluvaihe (OAS ja kaavaluonnos)	24
7.4	Osayleiskaavan ehdotusvaihe	25
7.5	Osayleiskaavan hyväksymisvaihe	25
<b>8.</b>	<b>Yhteystiedot</b>	<b>26</b>

## 1. OSAYLEISKAAVAN TARKOITUS JA TAVOITTEET

Infinergies Finland Oy suunnittelee Haapajärven kaupungin alueelle Hakulinkankaan tuulivoimapuiston rakentamista. Tämänhetkisten suunnitelmien mukaan alueelle sijoittuisi enintään 22 tuulivoimalaa, joiden kokonaiskorkeus olisi enintään 300 metriä. Voimaloiden nimellisteho määräytyy tuulivoimateknologian kehityksen mukaan ja olisi arviolta noin 6–13 MW, jolloin hankkeen yhteisteho olisi noin 132-286 MW.

Tuulivoimapuisto on alustavasti ajateltu liitettävän valtakunnan verkkoon Pysäysperän sähköasemalla 400 kV ilmajohtolla joko läntistä tai eteläistä reittiä pitkin. Läntinen reitti kulkee osittain hankealueen läpi kulkevan Fingridin Pysäysperä-Pyhänselkä 400 kV voimajohdon rinnalla ja eteläinen reitti osittain hankealueen itä-/eteläpuolella kulkevan Fingridin Pysäysperä-Nuojuankangas nykyisen 110 kV voimajohdon rinnalla olemassa olevia johtokäytäviä hyödyntäen. Läntiselle reitille on useampi alavaihtoehto, joissa uusi 400 kV ilmajohto kulkee joko kokonaan omissa pylväissä, osittain omissa pylväissä ja osittain yhteispylväissä olemassa olevassa johtokäytävässä tai yhteispylväissä Elenian Pysäysperä-Haapavesi 110 kV ilmajohtodan kanssa. Sähkönsiirron ratkaisut tarkentuvat suunnittelun edetessä.

Tuulivoimapuiston toteuttaminen edellyttää osayleiskaavan laatimista. Infinergies Finland Oy on jättänyt 18.7.2022 kaavoitusaloitteen Haapajärven kaupungille Hakulinkankaan tuulivoimapuiston osayleiskaavan laatimiseksi. Haapajärven tekninen lautakunta käsitteli kaavoitusaloitetta kokouksessaan 10.8.2022 § 73 ja päätti käynnistää oikeusvaikutteisen osayleiskaavan laatimisen Hakulinkankaan alueelle.

Alueidenkäyttölain (entinen maankäyttö- ja rakennuslaki) MRL 44 §, 77a § ja 77b §:n mukaan kunta voi myöntää tuulivoimahankkeelle rakennusluvan osayleiskaavan perusteella. Hakulinkankaan tuulivoimapuiston osayleiskaava on tarkoitus laatia oikeusvaikutteisena niin, että tuulivoimaloille voidaan myöntää rakennusluvut nyt laadittavan kaavan perusteella.

**Hakulinkankaan osayleiskaavatyön aikana toteutetaan erillisenä hankkeena ympäristövaikutusten arviointi- eli YVA-menettely.** YVA-menettelyn ja osayleiskaavoituksen aikataulut pyritään sovittamaan yhteen niin, että niiden yleisötilaisuudet pidetään yhteisinä. YVA-menettelyn yhteydessä tutkitaan hankkeen ja sen vaihtoehtojen ympäristövaikutuksia. YVA-menettelyssä laadittavia selvityksiä ja arvioinnin tuloksia hyödynnetään myös osayleiskaavoituksessa, jossa ratkaistaan hankkeen toteuttaminen. Osayleiskaavassa määritellään muun muassa voimaloiden rakennuspaikat, enimmäismäärät ja -korkeudet. Kaavoituksen yhteydessä voidaan tarvittaessa laatia myös täydentäviä selvityksiä ja vaikutusten arviointeja. Kaavassa voidaan antaa myös määräyksiä haitallisten vaikutusten lieventämiseksi.

## 2. MIKÄ ON OSALLISTUMIS- JA ARVIOINTISUUNNITELMA (OAS)?

Alueidenkäyttölain (AKL 63 §) mukaan kaavoitustyöhön tulee sisällyttää kaavan laajuuteen ja sisältöön nähden tarpeellinen suunnitelma kaavaprosessin osallistumis- ja vuorovaikutusmenettelystä sekä kaavan vaikutusten arvioinnista. Tarvittavat selvitykset ja vaikutusten arvioinnit tuotetaan kaavatyön aikana. Tässä osallistumis- ja arviointisuunnitelmassa esitetään osayleiskaavan laatimisen lähtökohtia ja tavoitteita, kuvataan kaavoituksen eteneminen ja kerrotaan, miten osalliset voivat vaikuttaa kaavoitukseen ja kuinka kaavan vaikutuksia arvioidaan suunnittelun aikana.

## 3. SUUNNITTELUALUE JA LÄHIYMPÄRISTÖ

### 3.1 Sijainti

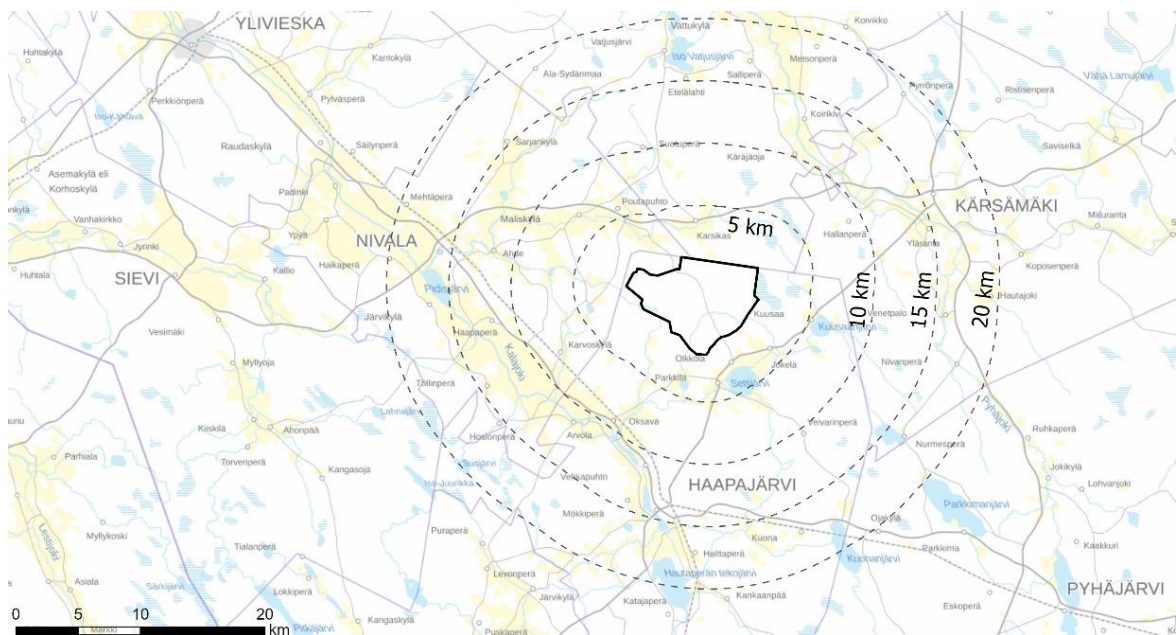
Hakulinkankaan tuulivoimapuiston suunnittelualue sijaitsee noin 12 kilometriä Haapajärven keskustasta pohjoiseen. Suunnittelualue rajoittuu pohjoisessa Haapaveden kuntarajaan ja pieneltä osin myös Nivalan kuntarajaan. Nivalan ja Kärämäen keskustoihin on suunnittelualueelta etäisyyttä noin 15 km ja Haapaveden keskustaan noin 23 km.

Suunnittelualueella ei ole pysyvää asutusta. Alueella sijaitsee yksi asumaton asuinrakennukseksi luokiteltu rakennus sekä kaksi loma-asunnoiksi luokiteltua rakennusta (loma-asunto ja taukotupa). Suunnittelualueen eteläpuolella, runsaan 2 km etäisyydellä sijaitsee Olkkolan kyläalue. Jokelan, Aholan ja Parkkilan kyläasutukseen tulee etäisyyttä noin 3-5 km. Nivalan kunnan puolella on kyläasutusta lähimmillään runsaan 2 km etäisyydellä suunnittelualueesta (Kassaranpuhto ja Leppiperä) ja Haapaveden puolella lähin kyläasutus sijoittuu noin 3 km etäisyydelle suunnittelualueesta (Jatkolanperä).

Suunnittelualue on pääasiassa metsätalouskäytössä olevaa metsäistä aluetta. Alueella sijaitsee muutamia avosualueita ja lampia sekä pohjoispuoli Murisjärvestä. Suunnittelualueella on kolme pientä yksityismaiden luonnonsuojelualuetta: Korpiveikon kuusikko (YSA230513) ja Ahveron luonnonsuojelualueet (YSA252109 ja YSA244804). Suunnittelualue rajoittuu koilliskulmaltaan Hirsinevan luonnonsuojelualueeseen (Natura 2000, SAC). Alueella on myös turvetuotantoalueita.

Suunnittelualueen halki pohjois-eteläsuunnassa kulkee samassa johtokäytävässä Fingridin kantaverkon Pysäysperä-Pyhänselkä 400 kV voimajohto sekä Elenian Pysäysperä-Haapavesi 110 kV johto. Lisäksi suunnittelualueen itä-/eteläpuolella kulkee Fingridin Pysäysperä-Nuojuankangas 110 kV voimajohto.

Suunnittelualue on yksityisten maanomistajien, Haapajärven kaupungin, Metsähallituksen ja erilaisten yritysten omistuksessa. Hanketoimija laatii maanomistajien kanssa tarvittavat vuokrasopimukset maa-alueista tuulivoimaloiden rakentamista varten. Hakulinkankaan osayleiskaaavan suunnittelualue on kooltaan noin 5000 hehtaaria. Suunnittelualueen rajausta tarkentuu kaavoitustyön aikana.

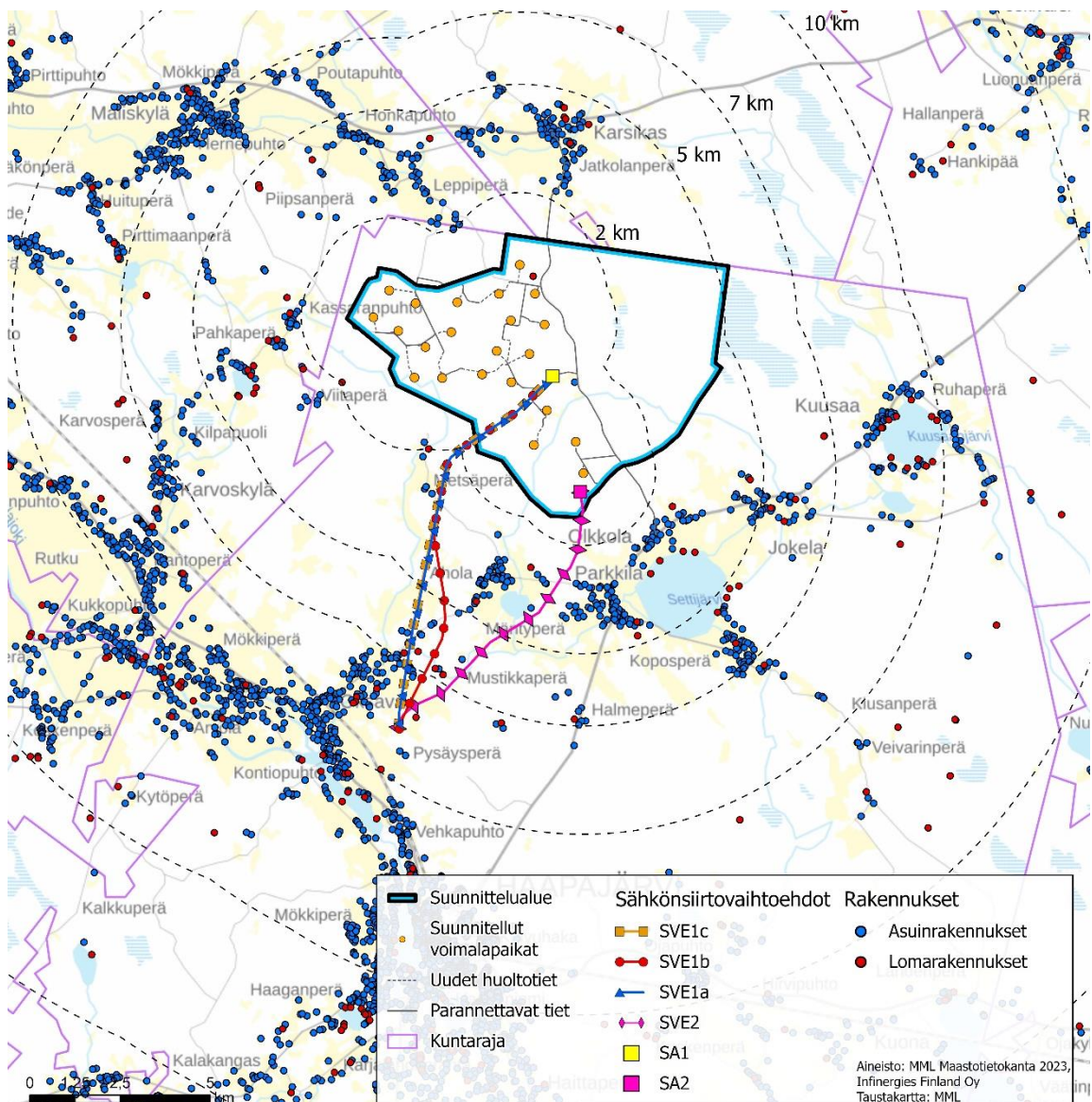


Kuva 1. Suunnittelualueen sijainti.

### 3.2 Asutus ja lomarakennukset

Haapajärven kaupungin ja sen lähikuntien pysyväasutus on keskittynyt keskustaajamiin, mutta hajarakentamista on runsaasti myös kyläalueilla ja vesistöjen ympäristössä, joissa pääosa asutuksesta on lomarakentamista. Maanmittauslaitoksen maastotietokannan rakennustietojen perusteella suunnittelualueella sijaitsee yksi asuinrakennukseksi luokiteltu rakennus sekä kaksi loma-asunnoksi luokiteltua rakennusta, joiden käyttötarkoitukset tullaan ennen osayleiskaavan hyväksymistä tarpeen mukaan muuttamaan maa- ja metsätalousrakennuksiksi tai vaihtoehtoisesti purkamaan, jotta tuulivoimarakentaminen hankealueella on mahdollista.

Suunnittelualueen ulkopuolella lähin pysyvän asumisen pihapiiri sijaitsee Olkkolan kyläalueella noin 2 kilometrin päässä suunnittelualueesta. Parkkilan ja Nivalan puolella sijaitsevan Honkapuhdon sekä Haapaveden Karsikkaan pysyvä asuminen sijoittuu noin 3,5-4 kilometrin etäisyydelle suunnittelualueesta. Suunnittelualueen ulkopuoliset lähimmät lomarakentamisen pihapiirit sijaitsevat Olkkolassa, Viitaperällä ja Metsäperällä noin 2 km etäisyydellä suunnittelualueesta. 5 kilometrin etäisyydellä suunnittelualueesta sijaitsee kaikkineen 8 pysyvän asumisen pihapiiriä ja 45 loma-asuntoa.



Kuva 2. Kaavaluonnosvaiheen tuulivoimalat ja sähkösiirtoreittivaihtoehdot suhteessa asuin- ja lomarakentamiseen.

### 3.3 Liikenne

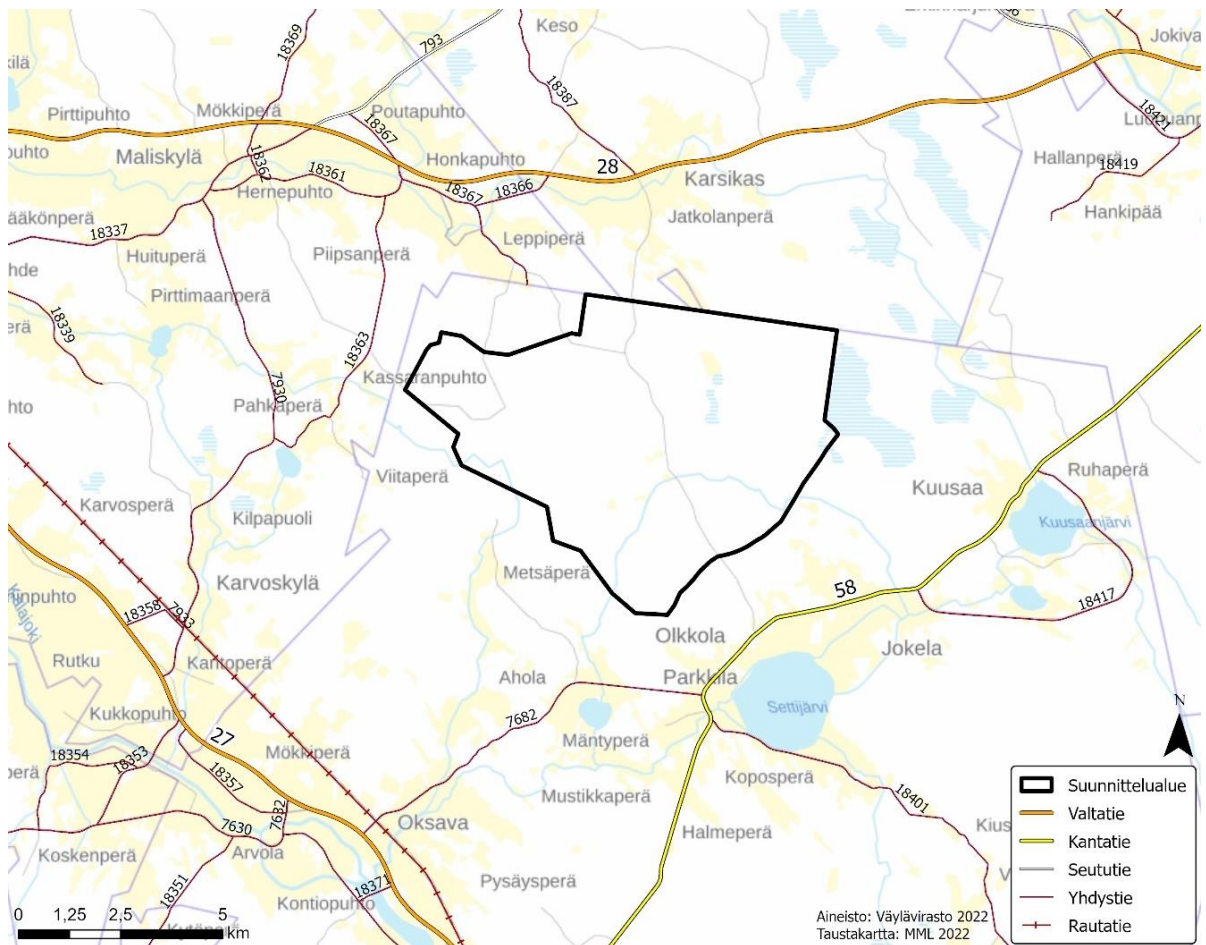
Suunnittelualan pohjoispuolella, noin 2,5-5 km etäisyydellä suunnittelualan pohjoisrajasta kulkee valtatie 28 (Kokkolantie—Kajaanintie). Suunnittelualan lounaispuolella, noin 8 kilometrin etäisyydellä suunnittelualueesta kulkee valtatie 27 (Nivalantie). Suunnittelualan kaakkoispuolella, noin 3 kilometrin etäisyydellä suunnittelualueesta kulkee kantatie 58 (Ouluntie). Yhdystie 7682 (Aholantie) sijoittuu suunnittelualan etelä- ja lounaispuolelle. Yhdystiet 7930 (Makkaratie) ja 18363 (Pahkalantie) sijoittuvat suunnittelualan länsipuolelle.

Suunnittelualan halki etelä-pohjoissuuntaisesti kulkee Kangasniementie, joka yhdistyy pohjoisessa valtatie 28:een (Kokkolantie—Kajaanintie) ja etelässä kantatie 58:aan (Ouluntie). Näiden lisäksi hankealueella ja sen ympäristössä kulkee pienempien teiden ja metsäautoteiden verkosto.

Ylivieska—Iisalmi-rataosuus kulkee suunnittelualan lounaispuolella noin 8 km etäisyydellä suunnittelualueesta. Ylivieska—Iisalmi-rata on yksiraiteinen rata, jonka sähköistys on käynnissä. Tavaraliikenteen ohella radalla liikennöi kaksi henkilöjunaparia vuorokaudessa.

Suunnittelualue sijoittuu Kajaanin lentoaseman (KAJ/EFKI) ja Pietarsaari-Kokkolan (KOK/EFKK) lentoaseman välimaastoon niin, että Kajaanin lentoasemalle tulee suunnittelualueelta etäisyyttä noin 115 km ja Kokkola—Pietarsaaren kentälle noin 107 km. Lähimmät lentopaikat eli pienlentokentät ovat Haapajärven, Haapaveden ja Kärsämäen lentokentät.

Suunnittelualan eteläosaan ja osin lounaisrajalle sijoittuu maksullinen moottorikelkkaura, jonka ylläpitäjä on Haapajärven Moottorikerho ry.



Kuva 3. Pääliikenneväylät suunnittelualan läheisyydessä.

### 3.4 Maisema- ja kulttuuriperintö

Suunnittelualueella ei sijaitse valtakunnallisesti tai maakunnallisesti arvokkaita maisema-alueita eikä rakennetun kulttuuriympäristön kohteita tai muinaisjäännöksiä.

Lähimmät valtakunnallisesti arvokkaat maisema-alueet (VAMA2021):

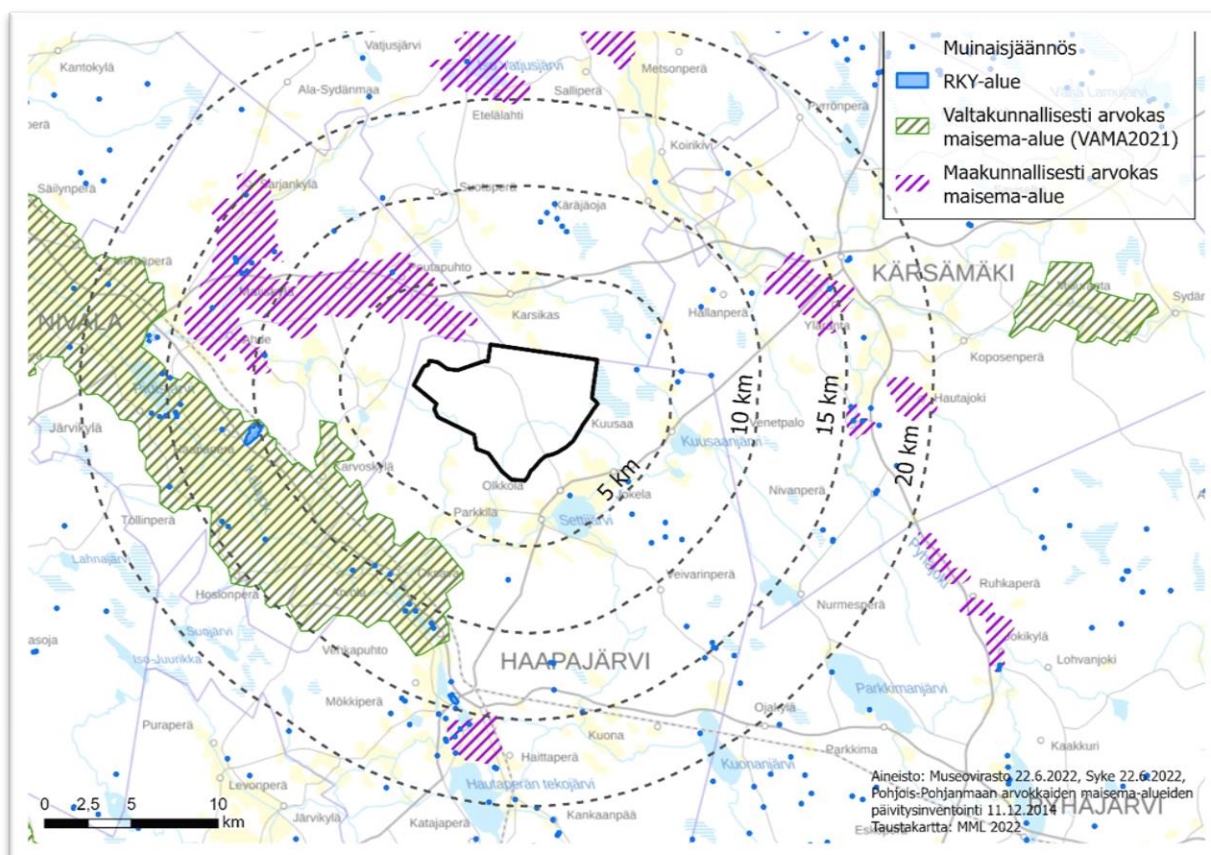
- Kalajokilaakson viljelymaisemat, lähimmillään 6 km etäisyydellä Kalajokilaaksossa
- Miilurannan asutusmaisema, lähimmillään 25 km etäisyydellä Kärsämäellä.

Lähimmät maakunnallisesti arvokkaat maisema-alueet ovat seuraavat:

- Malisjokivarren kulttuurimaisema, Nivala, 2 km etäisyydellä
- Alarannan kulttuurimaisema, Kärsämäki, 12 km etäisyydellä
- Ylipään—Karjalahdenrannan kulttuurimaisemat Kalajokivarressa, Haapajärvi, 14 km
- Venetpalon kulttuurimaisema, Kärsämäki, 15 km etäisyydellä
- Hautajoen kulttuurimaisema, Kärsämäki, 18 km etäisyydellä.

Lähimmät valtakunnallisesti merkittävät rakennetut kulttuuriympäristöt (RKY-kohteet) ovat:

- Köyhänperän latoalue, Nivala, noin 10 km etäisyydellä
- Kirkkoranta, Haapajärvi, noin 14 km etäisyydellä
- Kyösti ja Kalervo Kallion talot, Nivala, noin 16 km etäisyydellä
- Kärsämäen kirkko, Kärsämäki, noin 16 km etäisyydellä
- Haapaveden Vanhantien raitti, Haapavesi, noin 28 km etäisyydellä
- Haapaveden kotitalousoppilaitos ja Mustikkamäen viljelysmaisema, noin 28 km etäisyydellä.



Kuva 4. Suunnittelualueen lähiympäristön kulttuuriympäristön kohteita.



## 4. LÄHTÖKOHDAT JA SUUNNITTELUTILANNE

### 4.1 Valtakunnalliset alueidenkäyttötavoitteet (VAT)

Valtakunnalliset alueidenkäyttötavoitteet (VAT) ovat osa alueidenkäyttölain (aiempi maankäyttö- ja rakennuslaki) mukaista alueidenkäytön suunnittelujärjestelmää. Valtioneuvosto päätti uusista ja tällä hetkellä voimassa olevista valtakunnallisista alueidenkäyttötavoitteista 14.12.2017. Uudet valtakunnalliset alueidenkäyttötavoitteet tulivat voimaan 1.4.2018. Valtakunnallisten alueidenkäyttötavoitteiden keskeisimpänä tehtävänä on varmistaa valtakunnallisesti merkittävien asioiden huomioon ottaminen maakuntien ja kuntien kaavoituksessa sekä valtion viranomaisten toiminnassa. Uudistetuilla tavoitteilla on tarkoitus taittaa yhdyskuntien ja liikenteen päästöjä, turvata luonnon monimuotoisuutta ja kulttuuriympäristön arvoja sekä parantaa elinkeinojen uudistumismahdollisuuksia. Lisäksi tavoitteiden tarkoitus on osaltaan myös sopeuttaa yhteiskuntaa ilmastonmuutoksen seurauksiin ja sään ääri-ilmiöihin.

Valtakunnalliset alueidenkäyttötavoitteet jaetaan viiteen kokonaisuuteen, jotka käsittelevät seuraavia teemoja:

- toimivat yhdyskunnat ja kestävä liikkuminen
- tehokas liikennejärjestelmä
- terveellinen ja turvallinen elinympäristö
- elinvoimainen luonto- ja kulttuuriympäristö sekä luonnonvarat
- uusiutumiskykyinen energianhuolto.

Uusiutumiskykyisen energianhuollon tavoitteiden taustalla on Suomen ilmasto- ja energiapolitiikka, jonka seurauksena alueidenkäytössä on tarpeen varautua uusiutuvan energiantuotannon merkittävään lisäämiseen sekä tuulivoimapotentiaalin laajamittaiseen hyödyntämiseen. Tavoitteiden mukaan tuulivoimalat tulee ensisijaisesti sijoittaa keskitetysti usean tuulivoimalan yksiköihin.

Valtakunnalliset alueidenkäyttötavoitteet ja niiden toteutuminen tässä kaavahankkeessa tullaan esittämään kaavatyön edetessä kaavaselostuksessa.

### 4.2 Yleiskaavan sisältövaatimukset

Yleiskaavaa laadittaessa on otettava huomioon yleiskaavan sisältövaatimukset (AKL 39 §):

- 1) yhdyskuntarakenteen toimivuus, taloudellisuus ja ekologinen kestävyys;
- 2) olemassa olevan yhdyskuntarakenteen hyväksikäyttö;
- 3) asumisen tarpeet ja palveluiden saatavuus;
- 4) mahdollisuudet liikenteen, erityisesti joukkoliikenteen ja kevyen liikenteen, sekä energia-, vesi- ja jätehuollon tarkoituksenmukaiseen järjestämiseen ympäristön, luonnonvarojen ja talouden kannalta kestäväällä tavalla;
- 5) mahdollisuudet turvalliseen, terveelliseen ja eri väestöryhmien kannalta tasapainoiseen elinympäristöön;
- 6) kunnan elinkeinoelämän toimintaedellytykset;
- 7) ympäristöhaittojen vähentäminen;
- 8) rakennetun ympäristön, maiseman ja luonnonarvojen vaaliminen; sekä
- 9) virkistykseen soveltuvien alueiden riittävyys.

### 4.3 Tuulivoimarakentamista koskevan yleiskaavan erityiset sisältövaatimukset

Laadittaessa 77 a §:ssä tarkoitettua tuulivoimarakentamista ohjaavaa yleiskaavaa, on sen lisäksi, mitä yleiskaavasta muutoin säädetään, huolehdittava siitä, että:

- 1) yleiskaava ohjaa riittävästi rakentamista ja muuta alueiden käyttöä kyseisellä alueella;
- 2) suunniteltu tuulivoimarakentaminen ja muu maankäyttö sopeutuu maisemaan ja ympäristöön;
- 3) tuulivoimalan tekninen huolto ja sähkönsiirto on mahdollista järjestää.

## 4.4 Kaavoitus

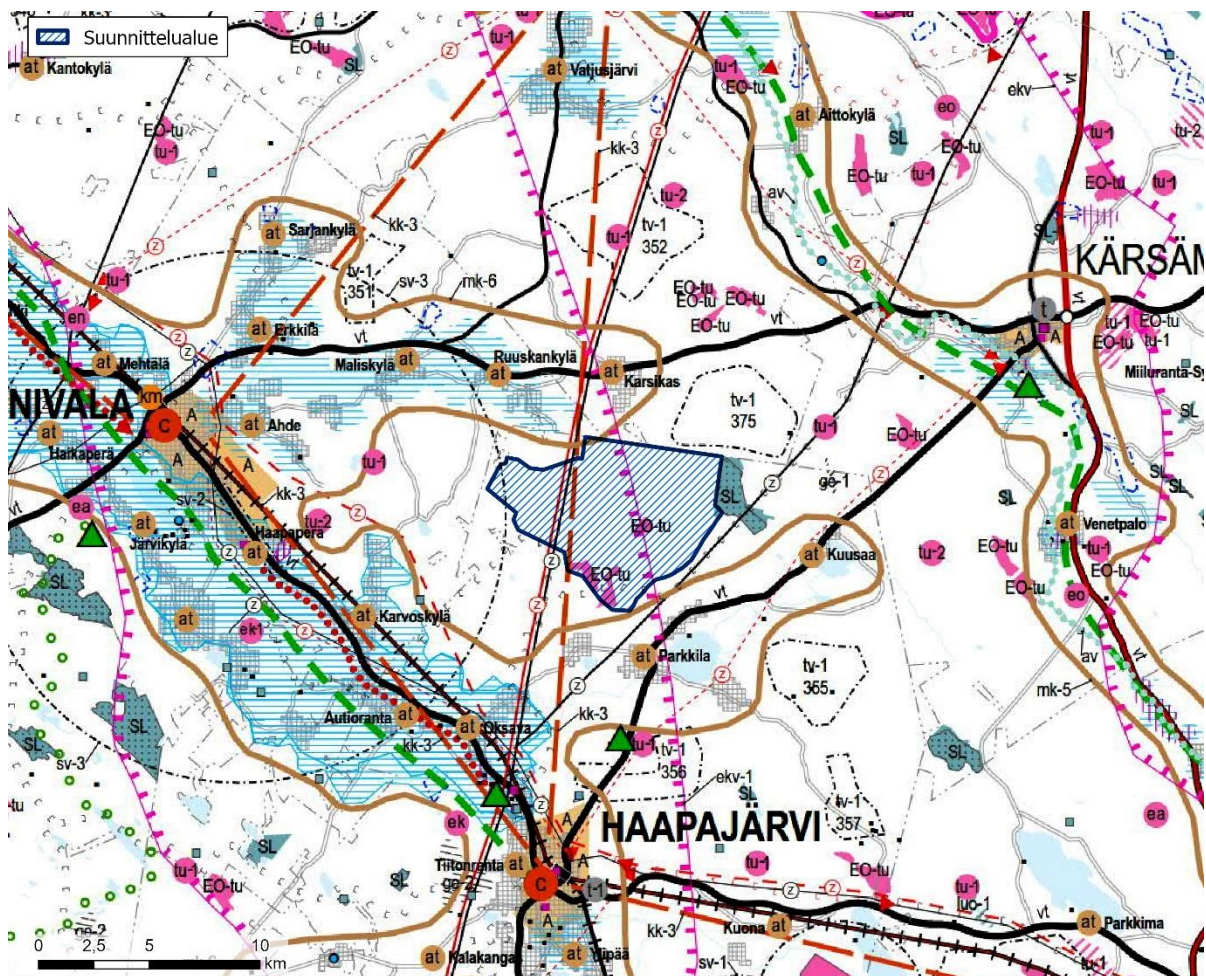
### 4.4.1 Maakuntakaava

Suunnittelualueella on voimassa Pohjois-Pohjanmaan maakuntakaavan yhdistelmä, jonka muodostavat kolmessa vaiheessa laaditut Pohjois-Pohjanmaan 1.–3. vaihemaakuntakaavat, joista kaikki ovat lainvoimaisia.

- Pohjois-Pohjanmaan 1. vaihemaakuntakaava on vahvistettu Ympäristöministeriössä 23.11.2015.
- Pohjois-Pohjanmaan 2. vaihemaakuntakaava on kuulutettu voimaan 7.12.2016.
- Pohjois-Pohjanmaan 3. vaihemaakuntakaava on hyväksytty 11.6.2018.




Pohjois-Pohjanmaan Energia- ja ilmastovaihemaakuntakaava on vireillä. Energia- ja ilmastovaihemaakuntakaavan ehdotus (päiväty 9.9.2024) on ollut julkisesti nähtävillä 23.9.—24.10.2024. Energia- ja ilmastovaihemaakuntakaavan luonnoksessa Hakulinkankaalle on osoitettu tuulivoimaloiden alue (tv-1 /501). Energia- ja ilmastovaihemaakuntakaava hyväksyttäneen vuonna 2025, mutta se tullaan asettamaan uudelleen nähtäväksi kevään 2025 aikana.


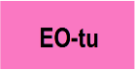




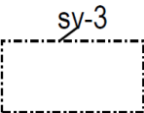
Maakuntakaavojen viralliset kaava-aineistot tausta-aineistoinen löytyvät Pohjois-Pohjanmaan liiton verkkosivulta [www.pohjois-pohjanmaa.fi/kehittaminen/maakuntakaava/](http://www.pohjois-pohjanmaa.fi/kehittaminen/maakuntakaava/).






Kuva 5. Ote Pohjois-Pohjanmaan maakuntakaavan yhdistelmäkartasta 18.1.2022. Suunnittelualueen rajausta lisätty kuvan sinisellä viivarasterilla.

**Suunnittelualueetta tai sen välitöntä lähiympäristöä koskevat keskeisimmät maakuntakaavan merkinnät**

	<p><b>Maaseudun kehittämisen kohdealue</b></p> <p>Merkinnällä osoitetaan ylikunnallisia maaseutuasutuksen alueita, joilla kehitetään erityisesti maatalouteen ja muihin maaseutuelinkeinoihin, luonnon- ja kulttuuriympäristöön sekä maisemaan tukeutuvaa asumista, elinkeinotoimintaa ja virkistyskäyttöä. Vyöhykeillä on tarvetta kehittää kuntien yhteistyöllä yhtenäisiä suunnitteluperiaatteita.</p> <p>Kehittämisperiaatteet: Alueita kehitetään jokiluontoon ja -maisemaan perustuvana sekä valtakunnallisesti ja maakunnallisesti merkittäviin kulttuuriympäristöihin ja -kohteisiin tukeutuvana asumis-, virkistys- ja vapaa-ajan alueena ja luontomatkailluvyöhykkeenä. Maaseutua kehitettäessä sovitetaan yhteen maaseutuelinkeinojen, pysyvän asutuksen ja loma-asutuksen tavoitteet, erityisesti maatalouden toimintaedellytykset huomioon ottaen. Loma-asutuksen ja matkailupalvelujen suunnitelmallisella kehittämisellä pyritään tuemaan maaseudun pysymistä asuttuna.</p> <p>Kohdealueella sijaitsevia taajamia kehitetään erityisesti jokimaiseman arvojen ja mahdollisuuksien pohjalta.</p> <p>Suunnittelumääräykset: Yksityiskohtaisemmassa suunnittelussa on kiinnitettävä huomiota luonnon ja ympäristön kestäväan käyttöön, maatalouden ja muiden maaseutuelinkeinojen toimintaedellytyksiin, maiseman hoitoon, vesistön vedenlaadun turvaamiseen ja ulkoilureittien kehittämiseen.</p> <p>Yksityiskohtaisemmassa kaavoituksessa tulee määritellä tulvan aiheuttamat rajoitukset rakentamiselle.</p> <p>Aluekohtaiset määräykset, mk-6 Kalajokilaakso:</p> <p>Yksityiskohtaisemmassa suunnittelussa on kiinnitettävä erityistä huomiota Kalajoen vedenlaadun parantamiseen.</p>
	<p><b>Oulun eteläisen alueen kaupunkiverkko</b></p> <p>Merkinnällä osoitetaan maakunnan eteläosan maaseutukaupunkien verkko, joka muodostaa Oulun eteläisen aluekeskuksen ydinalueen.</p> <p>Suunnittelumääräykset: Yksityiskohtaisemmassa suunnittelussa kaupan ja muiden palvelujen, elinkeinoelämän, asutuksen, liikenteen ja virkistystoimintojen sijoittelussa on pyrittävä tehostamaan verkostokaupungin olemassa olevien yhdyskuntien alueiden käyttöä kuntien välisellä yhteistyöllä ja työnjaolla.</p> <p>Alueen kaupunkikeskuksiin voidaan sijoittaa seutua palvelevia vähittäiskaupan suuryksiköjä, jotka tulee sijoittaa siten, että ne ovat hyvin kevyt- ja joukkoliikenteen saavutettavissa.</p>
	<p><b>Maakunnallisesti arvokas maisema-alue, jota on ehdotettu valtakunnallisesti arvokkaaksi</b></p> <p>Merkinnällä osoitetaan maakunnallisesti arvokkaat maisema-alueet, joita on ehdotettu valtakunnallisesti arvokkaiksi maisema-alueiksi (Ympäristöministeriö, MAPIO-työryhmä, 11.1.2016): Kalajokilaakson viljelymaisemat</p> <p>Suunnittelumääräykset: Alueen yksityiskohtaisemmassa suunnittelussa ja kehittämisessä on otettava huomioon alueen ominaispiirteet sekä maisema- ja kulttuuriarvot.</p> <p>Alueen suunnittelussa on arvioitava ja sovitettava yhteen maakuntakaavassa osoitetun käyttötarkoituksen mukainen maankäyttö sekä maisema- ja kulttuuriympäristöarvot.</p> <p>Maisema-alueella tulee edistää peltojen, niittyjen ja muiden avoimien maisematilojen säilymistä.</p> <p>Uudis- ja täydennysrakentamisen suunnittelussa tulee kiinnittää erityistä huomiota rakentamisen sopeutumiseen sijainniltaan ja rakennustavaltaan maisemaan.</p> <p>Suunnittelussa tulee erityisesti kiinnittää huomiota 2. vaihemaakuntakaavan kaavaselostuksen luvussa 3.2.1 sekä 3. vaihemaakuntakaavan kaavaselostuksen luvussa 3.14.3. (Valtakunnallisesti ja maakunnallisesti arvokkaat maisema-alueet) esitetyissä aluekuvauksissa selostettujen ominaispiirteiden ja arvojen säilymiseen.</p>

	<p><b>Maakunnallisesti arvokas maisema-alue</b></p> <p>Merkinnällä osoitetaan maakunnallisesti arvokkaat maisema-alueet (Pohjois-Pohjanmaan päivitysinventointi 2013–2015; Kainuun päivitys- ja täydennysinventointi 2011–2013). Luettelot alueista on esitetty 2. vaihemaakuntakaavan ja 3. vaihemaakuntakaavan kaavaselostuksissa.</p> <p>Suunnittelumääräykset: Alueen yksityiskohtaisemmassa suunnittelussa ja kehittämisessä on otettava huomioon alueen ominaispiirteet sekä maisema- ja kulttuuriarvot.</p> <p>Alueen suunnittelussa on arvioitava ja sovitettava yhteen maakuntakaavassa osoitetun käyttötarkoituksen mukainen maankäyttö sekä maisema- ja kulttuuriympäristöarvot.</p> <p>Maisema-alueella tulee edistää peltojen, niittyjen ja muiden avoimien maisematilojen säilymistä. Uudis- ja täydennysrakentamisen suunnittelussa tulee kiinnittää erityistä huomiota rakentamisen sopeutumiseen sijainniltaan ja rakennustavaltaan maisemaan.</p> <p>Suunnittelussa tulee erityisesti kiinnittää huomiota selvityksissä <i>Arvokkaat maisema-alueet Pohjois-Pohjanmaalla. Pohjois-Pohjanmaan valtakunnallisesti ja maakunnallisesti arvokkaiden maisema-alueiden päivitys- ja täydennysinventointi</i> (Pohjois-Pohjanmaan liitto, julkaisu B:86, 2015) sekä <i>Kainuun kulttuurimaisemat ja maisemanähtävyydet. Valtakunnallisesti ja maakunnallisesti arvokkaiden maisema-alueiden päivitys- ja täydennysinventointi 2011-2013</i> (Maaseutumaisemat – arvokkaiden maisema-alueiden inventointi, Elinkeino-, liikenne- ja ympäristökeskus, 2013) esitetyissä aluekuvauksissa selostettujen ominaispiirteiden ja arvojen säilymiseen.</p>
	<p><b>Turvetuotantoalue</b></p> <p>Merkinnällä osoitetaan turvetuotantoalueita, joilla on turpeen ottotoimintaa tai joilla on voimassa oleva ympäristölupa turvetuotantoa varten.</p>
	<p><b>Luonnonsuojelualue</b></p> <p>Merkinnällä osoitetaan luonnonsuojelulain nojalla suojeltuja tai suojeltaviksi tarkoitettuja alueita.</p> <p>Suunnittelumääräys: Alueen ja sen ympäristön maankäyttö tulee suunnitella siten, ettei vaaranneta alueen suojelun tarkoitusta, vaan pyritään edistämään alueen luonnon monimuotoisuuden sekä alueiden välisten ekologisten yhteyksien säilymistä. Rakentamislupahakemuksesta tulee pyytää MRL 133 § mukainen elinkeino-, liikenne- ja ympäristökeskuksen lausunto.</p>
	<p><b>Natura 2000-verkostoon kuuluva alue</b></p> <p>Merkinnällä osoitetaan valtioneuvoston päätösten mukaiset Natura 2000-verkoston alueet.</p>
	<p><b>Mineraalivarantoalue</b></p> <p>Merkinnällä osoitetaan sellaisia vyöhykkeitä, joissa on todettu merkittäviä malmi- ja mineraalivarantoja.</p> <p>Lisämerkinnällä -1 osoitetulla mineraalipotentialivyöhykkeellä on erityistä yhteensovittamistarvetta, esimerkiksi asumisen, matkailun tai muun merkittävän alueellisen erityispiirteiden kanssa.</p> <p>Kehittämisperiaatteet: Mikäli alueen mineraalivarojen hyödyntämistä edistetään, sovitetaan toiminta yhteen muun maankäytön kanssa ja otetaan huomioon mineraalivarojen hyödyntämisen ympäristövaikutukset sekä alueiden erityispiirteet.</p>
	<p><b>Moottorikelkkailureitti tai -ura</b></p> <p>Merkinnällä osoitetaan olemassa olevia tai suunniteltuja moottorikelkkailun pääreittejä.</p>
	<p><b>Suoja-alue / lentoliikenteen varalaskupaikka</b></p> <p>Lisämerkinnällä -3 osoitetaan aluetta, jolla on voimassa lentoliikenteen varalaskupaikasta johtuvia rajoituksia.</p> <p>Suunnittelumääräykset: Alueen suunnittelussa tulee ottaa huomioon lentoliikenteen varalaskupaikasta johtuvat maankäytön rajoitukset.</p>

	Lentoesteen muodostavista mastoista ja rakenteista on pyydetty puolustusvoimien lausunto sekä ilmailulain 684/2014 158 § mukainen lausunto Trafilta.
	<p><b>Tuulivoimaloiden alue (tv-1)</b></p> <p>Merkinnällä osoitetaan maa-alueita, jotka soveltuvat merkitykseltään seudullisten tuulivoimala-alueiden rakentamiseen. Alueella ei ole voimassa MRL 33 § mukaista rakentamisrajoitusta. Luku merkinnän yhteydessä viittaa kaavaselostuksen alueluetteloon.</p> <p>Suunnittelumääräykset:</p> <p>Alueen suunnittelussa on otettava huomioon vaikutukset asutukseen, maisemaan, linnustoon, luontoon ja kulttuuriympäristöön sekä pyrittävä ehkäisemään haitallisia vaikutuksia. Tuulivoimarakentamisen yksityiskohtaisemmassa suunnittelussa on varmistettava, ettei asutukselle aiheudu merkittäviä melu- ja välkevaikutuksia ja että valtakunnallisten kulttuuriympäristöjen arvot säilyvät. Lisäksi tulee ottaa huomioon lentoliikenteestä, liikenneväylistä ja tutkajärjestelmistä johtuvat rajoitteet voimaloiden koolle ja sijoittelulle sekä selvítettävä tuulivoimaloiden vaikutukset puolustusvoimien toimintaan. Poronhoitoalueella tulee turvata poronhoidon edellytykset.</p>
	<b>Pääsähköjohto 400 kV ja 220 kV</b>
	<p><b>Uusi pääsähköjohto 400 kV</b></p> <p>Merkinnällä on osoitettu voimajohtohankkeiden YVA-menettelyn perusteella valitut linjaukset tai muutoin rakentamisen edellytykset täyttävät voimajohtojen linjaukset.</p> <p>Merkintää koskee maankäyttö- ja rakennuslain 33 § mukainen ehdollinen rakentamisrajoitus.</p>
<p><b>Suunnittelualueita koskevat maakuntakaavojen yleiset suunnittelumääräykset:</b></p> <p><b>TUULIVOIMALOIDEN RAKENTAMINEN (1. ja 3.vmkk)</b></p> <p>Yleisiä suunnittelumääräyksiä:</p> <p>Maakuntakaavassa osoitettujen tuulivoimala-alueiden ulkopuolelle voidaan toteuttaa tuulipuistoja, jotka eivät ole merkitykseltään seudullisia.</p> <p>Perämeren rannikkoalueella tuulivoimarakentaminen tulee sijoittaa ensisijaisesti maakuntakaavassa osoitetuille tuulivoimaloiden alueille. Tapauskohtaisesti voidaan harkita tuulivoimaloiden sijoittamista myös muille alueille, mikäli se ei merkittävästi lisää tuulivoimarakentamisesta aiheutuvia haitallisia yhteisvaikutuksia asutukseen, maisemaan, linnustoon tai muuhun ympäristöön.</p> <p>Tuulivoimalat tulee lähtökohtaisesti sijoittaa linnuston kannalta tärkeiden alueiden ulkopuolelle. Tapauskohtaisesti voidaan harkita tuulivoimarakentamista myös näille alueille, mikäli tuulivoimarakentaminen ei heikennä alueiden linnustoarvoja.</p> <p>Tuulivoimarakentamista suunniteltaessa voimalat tulee sijoittaa valtakunnallisesti ja maakunnallisesti arvokaiden maisema-alueiden ja rakennettujen kulttuuriympäristöjen, luonnonsuojelualueiden, Natura 2000 -verkoston alueiden, harjajensuojeluohjelman alueiden maakuntakaavan luo -alueiden ja seudullisesti merkittävien virkistysalueiden ulkopuolelle</p> <p>Tuulivoimarakentamista suunniteltaessa on otettava huomioon eri hankkeiden yhteisvaikutukset erityisesti asutukseen, maisemaan ja linnustoon sekä pyrittävä ehkäisemään haitallisia vaikutuksia. Tuulivoimarakentamisen yksityiskohtaisemmassa suunnittelussa on varmistettava, ettei asutukselle aiheudu merkittäviä melu- ja välkevaikutuksia ja että valtakunnallisten kulttuuriympäristöjen arvot säilyvät.</p> <p>Lähekkäin sijoittuvien tuulivoimala-alueiden liittäminen sähköverkkoon on pyrittävä keskittämään yhteiseen johtokäytävään.</p>	

Tuulivoimarakentamista suunniteltaessa on otettava huomioon lentoliikenteestä, liikenneväylistä ja tutkajärjestelmistä johtuvat rajoitteet voimaloiden koolle ja sijoittelulle sekä selvítettävä tuulivoimaloiden vaikutukset puolustusvoimien toimintaan. Poronhoitoalueella tulee turvata poronhoidon edellytykset.

Tuulivoimarakentamista suunniteltaessa on kuultava puolustusvoimia. Suunnittelussa tulee turvata puolustusvoimien toimintaedellytykset sekä ottaa erityisesti huomioon puolustusvoimien toiminnasta, kuten tutkajärjestelmistä ja radioyhteyksien turvaamisesta johtuvat rajoitteet.

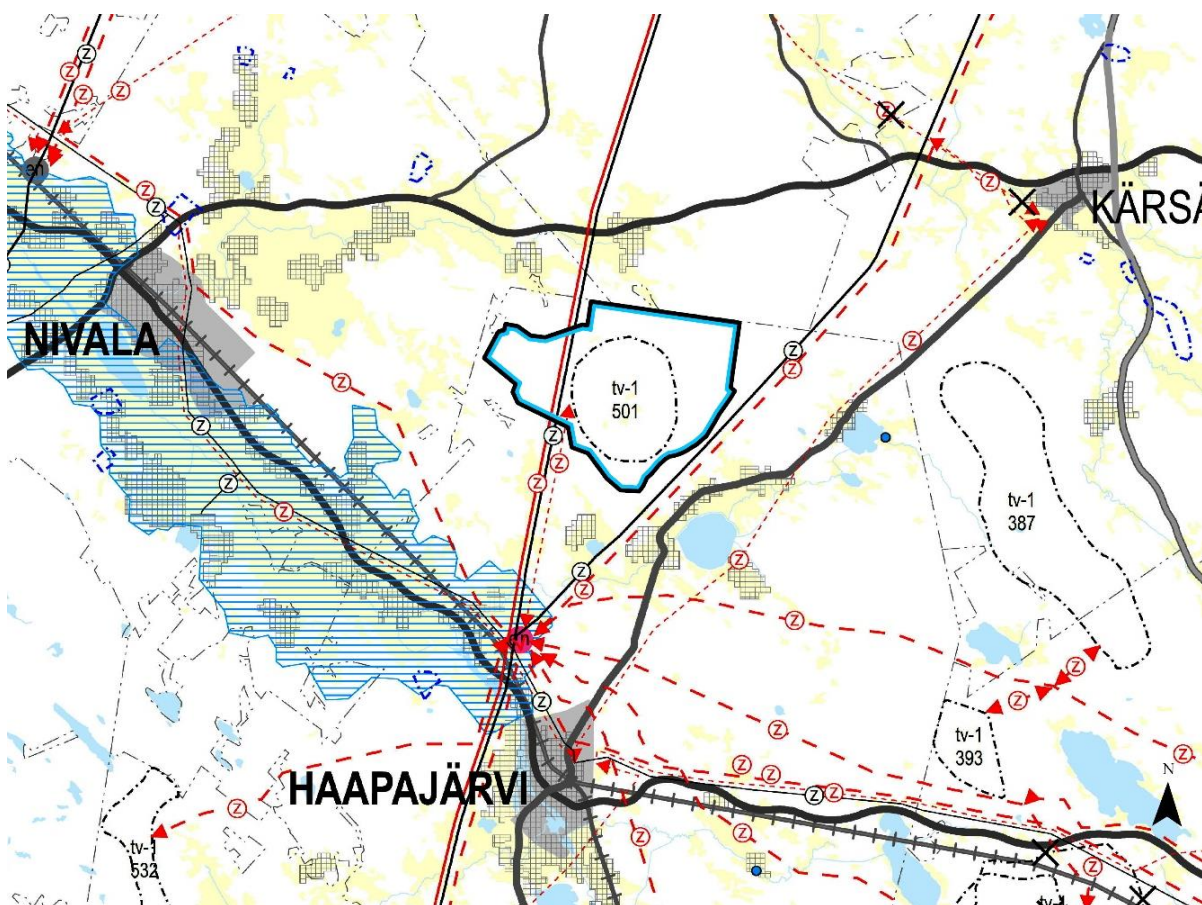
### **MAA- JA METSÄTALOUS (2.vmkk)**

Yleisiä suunnittelumääräyksiä:

Yksityiskohtaisemmassa suunnittelussa on turvattava hyvien ja yhtenäisten peltoalueiden säilyminen tuotantokäytössä. Maaseutua kehitettäessä on pyrittävä sovittamaan yhteen asutuksen tavoitteet ja maatalouden, mukaan lukien karjatalouden, toimintaedellytykset. Maankäyttöä suunniteltaessa on tuettava metsätalousalueiden ja -yksiköiden yhtenäisyyttä ja toimivuutta. Metsätaloutta suunniteltaessa tulee edistää metsien monipuolista hyödyntämistä yhteen sovittamalla eri käyttömuotojen ja luonnon monimuotoisuuden tavoitteita.

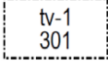

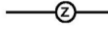

### **RAKENTAMISRAJOITUS (3.vmkk)**



Virkistys- ja suojelualueiksi sekä liikennettä ja teknistä huoltoa varten maakuntakaavassa osoitettuja alueita koskee maankäyttö- ja rakennuslain 33 § mukainen ehdollinen rakentamisrajoitus. Rajoitus ei koske virkistys- ja matkailukohteen kohdemerkintää, kehittämisperiaatemarkintöjä eikä alueiden erityisominaisuuksia kuvaavia merkintöjä.



Kuva 6. Ote Pohjois-Pohjanmaan Energia- ja ilmastovaihekaavasta 9.9.2024. Suunnittelualue on lisätty kuvaan sinisellä viivarasterilla.

## Energia- ja ilmastovaihekaava-alueen merkinnät kaava-alueella

	<p><b>Tuulivoimaloiden alue</b></p> <p>Merkinnällä osoitetaan maa-alueita, jotka soveltuvat merkitykseltään seudullisten tuulivoimala-alueiden rakentamiseen. Alueella ei ole voimassa MRL 33 § mukaista rakentamisrajoitusta. Luku merkinnän yhteydessä viittaa kaavaselostuksen alueluetteloon.</p> <p>Suunnittelumääräykset: Alueen suunnittelussa on otettava huomioon vaikutukset asutukseen, maisemaan, linnustoon, luontoon ja kulttuuriympäristöön sekä pyrittävä ehkäisemään haitallisia vaikutuksia. Suunnittelussa tulee ottaa huomioon myös muut lähialueiden tuulivoimahankkeet ja yhteisvaikutukset. Tuulivoimarakentamisen yksityiskohtaisemmassa suunnittelussa on varmistettava, ettei asutukselle aiheudu merkittäviä melu- ja välkevaikutuksia ja että valtakunnallisten kulttuuriympäristöjen arvot säilyvät.</p> <p>Lisäksi tulee ottaa huomioon lentoliikenteestä, liikenneväylistä ja tutkajärjestelmistä johtuvat rajoitteet voimaloiden koolle ja sijoittelulle sekä selvitettävä tuulivoimaloiden vaikutukset puolustusvoimien toimintaan. Poronhoitoalueella tulee turvata poronhoidon edellytykset.</p>
	<p><b>Valtakunnallisesti arvokas maisema-alue</b></p> <p>Merkinnällä osoitetaan valtioneuvoston päätöksen (VAMA 2021) mukaiset valtakunnallisesti arvokkaat maisema-alueet Pohjois-Pohjanmaalla:</p> <ul style="list-style-type: none"> <li>• Reisjärven kulttuurimaisemat</li> <li>• Kalajokilaakson viljelymaisemat</li> <li>• Rahjan saaristomaisemat</li> <li>• Miilurannan asutusmaisema</li> <li>• Hailuoto</li> <li>• Limingan lakeuden kulttuurimaisema</li> <li>• Oulujokilaakson kulttuurimaisemat</li> <li>• Rokuanvaaran maisemat</li> <li>• Manamansalon kulttuurimaisemat</li> <li>• Olvassuo</li> <li>• Aittojärven ja Livojokivarren kulttuurimaisemat</li> <li>• Iijoen jokivarsimaisemat</li> <li>• Tyräjärven kulttuurimaisemat</li> <li>• Määttälänvaaran kulttuurimaisemat</li> <li>• Rukan vaarajono</li> <li>• Oulankajoen ja Kitkajoen koskimaisemat</li> <li>• Kitkajärvien ja Riisitunturin maisemat</li> </ul> <p>Suunnittelumääräykset. Alueen yksityiskohtaisemmassa suunnittelussa ja kehittämisessä on otettava huomioon alueen luonnon- ja kulttuuripiirteet ja maisemakuva sekä turvattava maisema- ja kulttuuriympäristöarvojen säilyminen.</p> <p>Alueen suunnittelussa on arvioitava ja sovitettava yhteen maakuntakaavassa osoitetun käyttötarkoituksen mukainen maankäyttö sekä alueen maisema- ja kulttuuriympäristöarvot. Maisema-alueella tulee edistää peltojen, niittyjen ja muiden avoimien maisemajonojen säilymistä. Erityisesti Limingan lakeuden ja Muhoksen peltoalueiden tärkeät linnuston kerääntymisalueet tulee turvata.</p> <p>Uudis- ja täydennysrakentamisen suunnittelussa tulee kiinnittää erityistä huomiota rakentamisen sopeutumiseen sijainniltaan ja rakennustavaltaan maisemaan. Suunnittelussa tulee erityisesti kiinnittää huomiota julkaisussa Pohjois-Pohjanmaa Valtakunnallisesti arvokkaat maisema-alueet VAMA 2021 aluekuvauksissa esitettyyn arviointiin luonnon- ja kulttuuripiirteisiin sekä maisemakuvaan.</p>
	<p><b>Voimajohto 400 kV ja 220 kV</b></p> <p>Merkinnällä osoitetaan toteutetut voimajohdot, joita koskee maankäyttö- ja rakennuslain 33 §:n mukainen ehdollinen rakentamisrajoitus.</p>
	<p><b>Uusi voimajohto 400 kV</b></p> <p>Merkinnällä osoitetaan voimajohtohankkeiden YVA-menettelyn perusteella valitut linjat tai muutoin rakentamisen edellytykset täyttävät voimajohtojen linjat (ei</p>

	edellyttä yleissuunnittelua tai lunastuslupavaihetta). Merkintää koskee maankäyttö- ja rakennuslain 33 §:n mukainen ehdollinen rakentamisrajoitus.
	<p><b>Voimajohdon yhteystarve</b></p> <p>Merkinnällä osoitetaan sähköverkon kehittämistarve pitkällä aikavälillä. Nuolimerkintä on yleispiirteinen yhteystarve, jota ei ole tutkittu tarkemmilla selvityksillä. Sijainnin määrittely ja toteuttaminen edellyttää yksityiskohtaista vaikutusten arviointia riittävien selvitysten perusteella. Yhteystarpeella on hankeperustelut, mutta siihen ei voida liittää maankäyttö- ja rakennuslain 33 §:n mukaista ehdollista rakentamisrajoitusta. Arvioitu toteuttamisaikataulu on 5-20 vuotta.</p>
	<p><b>Energiahuollon alue</b></p> <p>Merkinnällä osoitetaan maakunnan energiahuollon kannalta tärkeät voimalat ja suurmuuntamoiden alueet.</p> <p>Suunnittelumääräys: Vesivoimalaitosten yksityiskohtaisemmassa suunnittelussa on otettava huomioon vaelluskalojen nousuesteen poistamiseksi tarvittavan kalatien rakentaminen. Uusien kantaverkon liityntäpisteiden sijainnin suunnittelussa ja vaikutusten arvioinnissa on otettava teknistaloudellisten seikkojen lisäksi huomioon myös sähköasemalle tulevaisuudessa liittyvien voimajohtojen kokonaisvaikutukset yhteistyössä viranomaisten kanssa.</p>
<p><b>Hanketta koskevat yleiset suunnittelumääräykset</b></p> <p><b>Tuulivoimaloiden rakentaminen</b></p> <p>Nämä yleiset suunnittelumääräykset koskevat kaikkea tuulivoimarakentamista maakunnassa. Maakuntakaavassa osoitettujen seudullisesti merkittävien tuulivoimala-alueiden ulkopuolelle voidaan toteuttaa tuulipuistoja, jotka eivät ole merkitykseltään seudullisia. Pohjois-Pohjanmaalla seudullisesti merkittävän tuulivoiman seudullisesti merkittävä kokonaisuus on vähintään kymmenen voimalaa käsittävä tuulivoimahanke. Maisemallisesti herkällä Oulujärven ranta-alueella tuulivoimalat tulee sijoittaa vähintään 5 km etäisyydelle Oulujärven ranta-alueesta maisemavaikutusten vähentämiseksi.</p> <p>Maakuntakaavan tuulivoimaloiden alue (tv-1 ja tv-2) on erityisominaisuutta kuvaava merkintä, joka mahdollistaa tarkemman suunnittelun, ei tarkka aluerajaus. Kuntakaavoituksessa tuulivoimaloiden alue täsmentyy tarkempien, voimalakohtaisten selvitysten ja vaikutusten arvioinnin perusteella maakuntakaavan tv-alueeseen tukeutuen. Vaikutusten arvioinnissa on huomioitava viimeisin selvitystieto mukaan lukien valtakunnalliset ja maakunnalliset selvitykset sekä Pohjois-Pohjanmaan energia- ja ilmastovaihemaakuntakaavan tuulivoima-alueiden kohdekuvaukset (kaavaselostuksen liite 2). Tarkemmassa suunnittelussa tulee ottaa huomioon myös muut lähialueiden energia- ja voimalinjahankkeet ja hankkeiden yhteisvaikutukset.</p> <p>Tuulivoimarakentamista suunniteltaessa voimalat tulee sijoittaa valtakunnallisesti ja maakunnallisesti arvokkaiden maisema-alueiden ja merkittävien rakennettujen kulttuuriympäristöjen, mukaan lukien vedenalainen kulttuuriperintö ja muinaismuistolaila rauhoitettujen kiinteiden muinaisjäännealueiden ulkopuolelle sekä luonnonsuojelualueiden, Natura 2000 -verkoston alueiden, harjunsuojeluohjelman alueiden, pohjavesialueiden, maakuntakaavan luo -alueiden ja merkittävien virkistysalueiden ulkopuolelle. Tuulivoimarakentamisen yksityiskohtaisemmassa suunnittelussa on varmistettava valtakunnallisten ja maakunnallisten ekologisten yhteyksien säilyminen eheinä ja toimivina.</p> <p>Seudullisesti merkittävä tuulivoimarakentaminen tulee sijoittaa ensisijaisesti maakuntakaavassa osoitetuille tuulivoimaloiden alueille. Tapauskohtaisesti voidaan harkita tuulivoimaloiden sijoittamista myös muille alueille, mikäli selvityksillä ja vaikutusten arvioinnilla voidaan varmistua siitä, ettei alue yksin tai yhdessä muiden hankkeiden kanssa merkittävästi lisää tuulivoimarakentamisesta aiheutuvia haitallisia yhteisvaikutuksia asutukseen, linnustoon, tuulivoimalle herkille lajeille, Natura 2000 -verkostoon ja ekologisten yhteyksien säilymiseen, arvokkaiden maisema-alueiden ja merkittävien rakennettujen kulttuuriympäristöjen arvoihin tai muuhun ympäristöön. Tuulivoimarakentamista suunniteltaessa on arvioitava tuulivoimahankkeen vaikutukset vaikutusalueella sijaitseviin Natura-alueisiin ja varmistaa ettei</p>	



hankkeesta aiheudu erikseen ja yhdessä jo toteutuneiden tuulivoima-alueiden ja vireillä olevien muiden tuulivoima-alueiden kanssa Natura-alueen suojeluperusteena olevalle lajistolle tai luontotyyppille merkittäviä haitallisia vaikutuksia.

Tuulivoimalat tulee lähtökohtaisesti sijoittaa maakotkan ydinreviirien ja linnuston kannalta tärkeiden alueiden ulkopuolelle (IBA, FINIBA ja MAALI-alueet). Tapauskohtaisesti voidaan harkita tuulivoimarakentamista myös näille alueille, mikäli voidaan varmistua siitä, ettei tuulivoimarakentaminen yksin tai yhdessä muiden hankkeiden kanssa heikennä linnustoarvoja. Muuttolinnustoon kohdistuvien yhteisvaikutusten ehkäisemiseksi voimalat tulee sijoittaa ensisijaisesti PohjoisPohjanmaan rannikon päämuuttoreitin (PPL 2021) ja linnuston tärkeiden levähtämisalueiden ulkopuolelle. Tuulivoima-alueiden tarkemmassa suunnittelussa tulee turvata riittävä etäisyys metsäpeurojen esiintymis- ja vasomisalueisiin. Tuulivoimalle herkkien lajien osalta on käytettävä viimeisintä saatavilla olevaa valtakunnallista ja alueellista selvitystietoa.

Laajamittaista tuulienergiatuotantoa suunniteltaessa on otettava huomioon eri hankkeiden yhteisvaikutukset erityisesti tuulivoimalle herkkiin lajeihin ja linnustoon, kulttuuri-, maisema- ja luontoarvoihin sekä muihin elinkeinoihin ja asutukseen, ja huolehdittava siitä, että tärkeiden alueiden arvot säilyvät ja merkittävien haitallisten vaikutusten syntyminen ehkäistään. Tuulivoimarakentamisen yksityiskohtaisemmassa suunnittelussa on varmistettava, ettei asutukselle aiheudu merkittäviä melu- ja välkevaikutuksia ja että arvokkaiden kulttuuriympäristöjen arvot säilyvät.

Poronhoitoalueella tulee turvata poronhoidon edellytykset, myös tuulivoimatuotannon edellyttämien voimalinjojen suunnittelun ja toteuttamisen yhteydessä.

Tuulivoiman vesistövaikutuksiin, etenkin vesistökuormituksen riskin riittävään huomioiseen happamien sulfaattimaiden ja mustaliuskeiden esiintymisalueilla, on kiinnitettävä tarkemmassa suunnittelussa erityistä huomiota. Tuulivoimahankkeiden suunnittelussa ja hankekohtaisissa vaikutusten arvioinneissa tulee huomioida valuma-alueiden muutosten ja vedenpidätyskyvyn muutokset, joista helposti muodostuu ennakoimattomia kerrannaisvaikutuksia runsaan tuulivoimarakentamisen alueilla. Lisäksi tuulivoima- ja voimajohtorakentamisen on huomioitava virtavesieliöstön vapaan liikkumisen turvaaminen tiestörakentamisessa, eroosioherkkyyden huomioiminen virtaamia äärevöitettäessä sekä rantavyöhykkeen olosuhteiden ja pienten virtavesien olosuhteiden turvaaminen. Lisäksi vaikutusten arvioinnissa on huomioitava yhteisvaikutukset muiden suuresti maankäyttöä muuttavien hankkeiden kanssa.

Lähekkäin sijoittuvien tuulivoimala-alueiden liittäminen sähköverkkoon on ensisijaisesti keskitettävä samaan tai olemassa olevaan johtokäytävään ja yhteispylväisiin. Suunnittelua on tehtävä yhteistyössä muiden energiantuotannon hanketoimijoiden, kuntien, viranomaisten sekä kanta- ja alueverkkoyhtiöiden kanssa. Lisäksi on arvioitava sähkönsiirron yhteisvaikutukset muiden voimajohtohankkeiden kanssa sekä maalla että merellä.

Tuulivoimarakentamista suunniteltaessa on otettava huomioon lentoliikenteestä, liikenneväylistä, meripelastustoiminnasta, merenkulun tutka- ja radiojärjestelmistä ja muusta toiminnasta johtuvat rajoitteet voimaloiden koolle ja sijoittelulle sekä selvittävät tuulivoimaloiden vaikutukset. Ilmatieteen laitoksen säätutkien osalta vaikutusarviointi on tehtävä myös yli 20 kilometrin etäisyydellä sijaitseviin tuulivoima-alueisiin, jos ne sijaitsevat alle 10 kilometrin etäisyydellä 20 kilometrin etäisyysrajan sisäpuolella olevista tuulivoima-alueista. Tarvittaessa on neuvoteltava mahdollisuudesta järjestää kompensatiomittausasemia laajojen tuulivoima-alueiden yhteyteen (noin yli 10 voimalaa tai alue yli 20 km<sup>2</sup>).

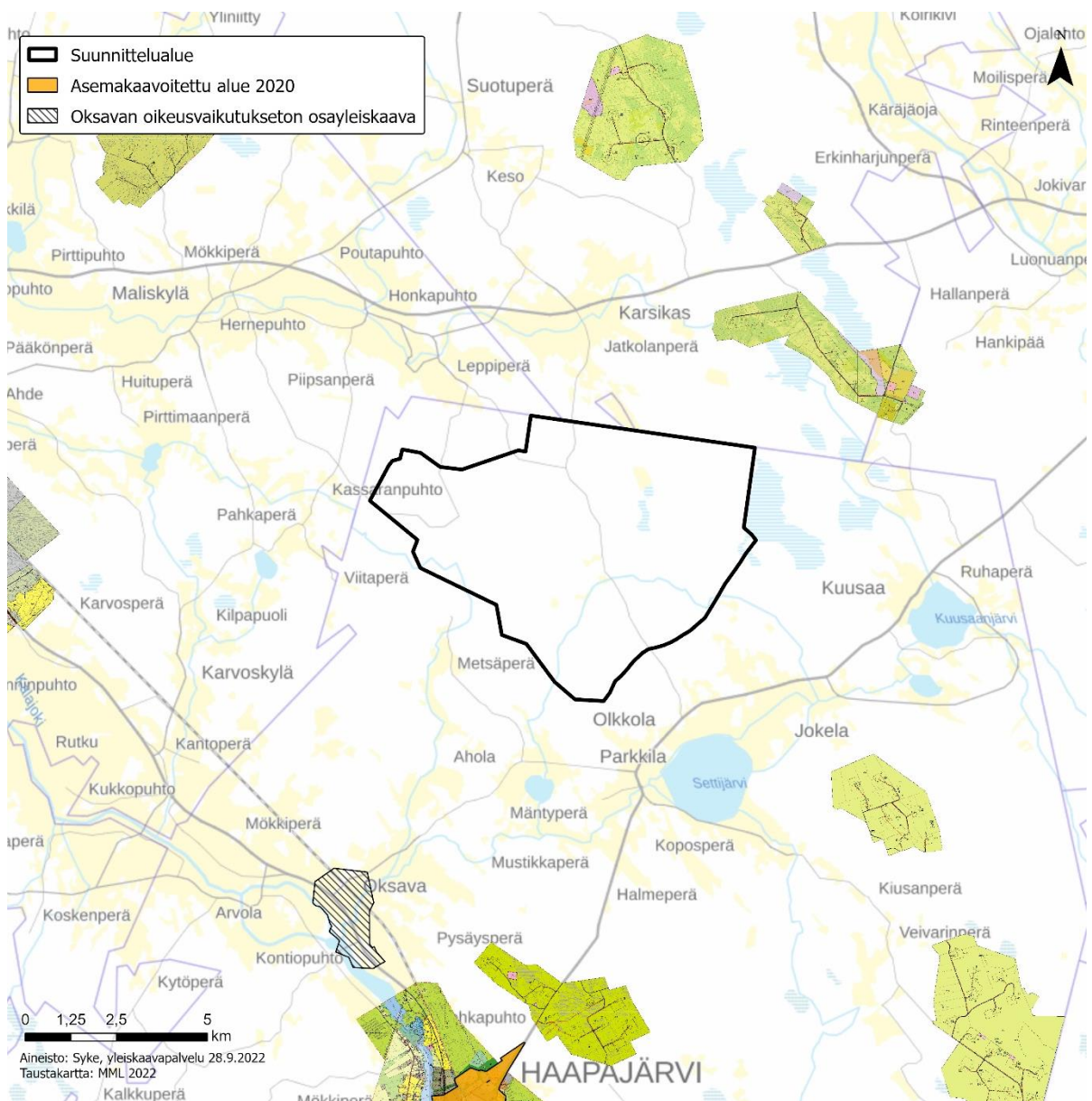
Tuulivoimarakentamista suunniteltaessa on kuultava puolustusvoimia. Suunnittelussa tulee turvata puolustusvoimien toimintaedellytykset sekä ottaa erityisesti huomioon puolustusvoimien toiminnasta, kuten sensori- ja tietoliikennejärjestelmien turvaamisesta johtuvat rajoitteet. Yli 50 metriä (kokonaiskorkeus maanpinnasta) korkeiden tuulivoimaloiden rakentamisesta tulee pyytää lausunto puolustusvoimien Pääesikunnalta. Tuulivoimaloita ei saa rakentaa alle 4 kilometrin etäisyydelle puolustusvoimien alueista eikä alle 12 kilometrin etäisyydellä varalaskupaikoista.

#### 4.4.2 Yleiskaava- ja asemakaavatilanne

Suunnittelualueella ei ole voimassa olevia yleiskaavoja eikä asemakaavaa. Haapajärven keskustan osayleiskaavan 2035 pohjoisraja sijoittuu noin 9 km etäisyydelle suunnittelualueesta. Oksavaan, noin 6 kilometrin etäisyydelle suunnittelualueesta, on laadittu 1995 Oksavan osayleiskaava, joka ei ole oikeusvaikutteinen kaava.

Suunnittelualueen ympärillä on useita tuulivoimaosayleiskaavoja, joista lähin on Haapaveden ja Kärämäen puolelle sijoittuva Hankilannevan tuulivoimapuiston osayleiskaava noin 3 km etäisyydellä suunnittelualueesta.

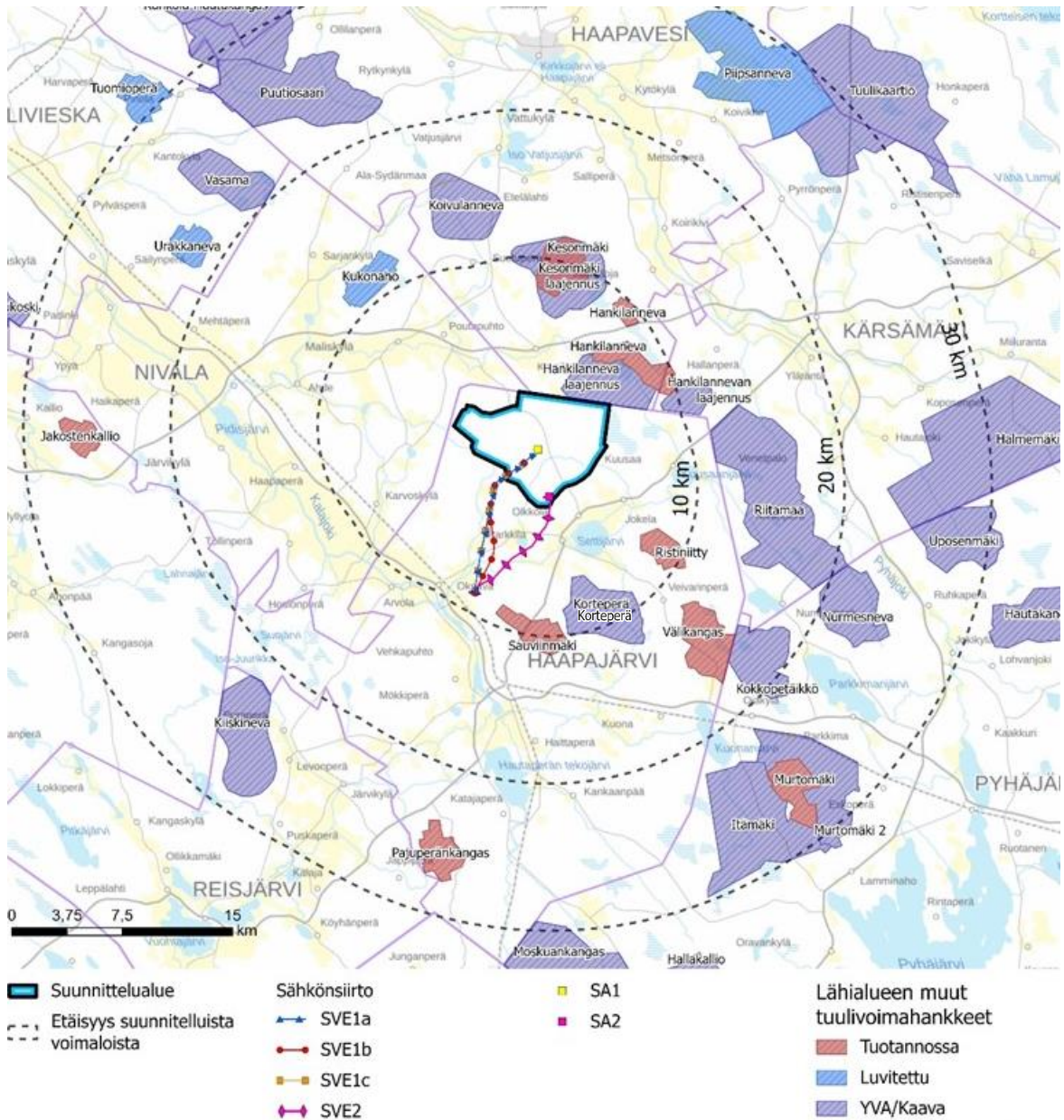
Lähin asemakaavoitettu alue sijaitsee Haapajärven keskustan tuntumassa runsaan 9 kilometrin etäisyydellä suunnittelualueesta.



Kuva 8. Suunnittelualueen läheisyydessä sijaitsevat yleiskaava- ja asemakaava-alueet.

#### 4.5 Lähialueen tuulivoimahankkeet

Hakulinkankaan hankealueen ympäristössä on voimassa olevien tuulivoimayleiskaavojen lisäksi useita vireillä tai esisuunnittelussa olevia tuulivoimahankkeita. Kaikki hankealueen läheisyyteen (n. 30 km säteelle) sijoittuvat tuulivoimahankkeet on lueteltu taulukossa 1.



Kuva 9. Lähialueen tuulivoimahankkeet.

Taulukko 1. Muut tuulivoimahankkeet Hakulinkankaan hankkeen läheisyydessä.

Hankenimi, sijaintikunta	Toimija	Voimaloita	Tila	Etäisyys ja ilmansuunta
Hankilanneva, Haapavesi-Kärämäki	Puhuri Oy	8	tuotannossa	3 km pohjoinen
Hankilan ja Keson laajennus	Puhuri Oy	29–31	YVA ja kaava käynnissä	0–7 km pohjoinen-koillinen
Ristiniitty ja Välikangas, Haapajärvi	Luxcara	24	tuotannossa	5,5 ja 11 km kaakko

Hankenimi, sijaintikunta	Toimija	Voimaloita	Tila	Etäisyys ja ilmansuunta
Korteperä, Haapajärvi	Infinergies Finland Oy	18	YVA ja kaava käynnissä	5 km kaakko
Kesonmäki, Haapavesi	Puhuri Oy	7	tuotannossa	7 km pohjoinen
Sauviinmäki, Haapajärvi	Clearwise AG	2	tuotannossa	7 km etelä
Savineva, Haapajärvi	Clearwise AG	7	tuotannossa	8 km etelä
Kukonaho, Nivala	OX2/TM Voima	8	luvitettu	10 km luode
Koivulanneva, Haapavesi	Enersense Wind Oy/Valorem	11	YVA ja kaava käynnissä	13 km luode-pohjoinen
Riitamaa, Kärsämäki	Myrsky Energia/Ålandsbanken	36	YVA ja kaava käynnissä	14 km itä
Nurmesneva, Pyhäjärvi	Myrsky Energia/Ålandsbanken	17	YVA ja kaava käynnissä	14 km itä
Kokkopetäikkö, Pyhäjärvi	Infinergies Finland Oy	12	Kaavaehdotus	15 km kaakko
Urakkaneva, Ylivieska	ABO Wind Oy, Infinergies Finland Oy	9	luvitettu	21 km luode
Piipsanneva, Haapavesi	Puhuri Oy	39	kaava valmis (ehdollinen rakentamislupa)	21 km koillinen
Tuulikaarto, Siikalatva, Kärsämäki	Puhuri Oy	40	kaavoitus	21 km koillinen
Puutionsaari, Haapavesi	VSU Uusiutuva Energia Suomi Oy	49	kaavoitettu	21 km luode
Uposenmäki, Pyhäjärvi	Infinergies Finland Oy	21	YVA ja kaava käynnissä	22 km itä
Pajuperänkangas, Haapajärvi	L&G NTR Clean Power	14	tuotannossa	23 km etelä
Jakostenkallio, Sievi	Luxcara	7	tuotannossa	25 km länsi
Murtomäki, Pyhäjärvi	Ålandsbanken	15	tuotannossa	25 km kaakko
Itämäki	Neoen Renewables Finland Oy	26	kaavoitettu	25 km kaakko
Kiiskineva, Reisjärvi	ABO Wind Oy	11	kaavaehdotus	22 luode
Halmemäki, Kärsämäki	Infinergies Finland Oy	68	YVA ja kaava käynnissä	25 km itä
Vasama, Ylivieska	Semecon Oy	17	kaavaehdotus	25 km luode
Rahkola-Hautakangas, Haapavesi, Oulainen	OX2/TM Voima	40	Kaavaehdotus	27 km luode
Murtomäki II, Pyhäjärvi	YIT Suomi Oy	15	kaavoitettu	27 km kaakko
Sikokangas, Haapavesi	Enersense Wind Oy	38	YVA ja kaava käynnissä	28 km pohjoinen
Hautakangas, Pyhäjärvi	ABO Wind Oy, Infinergies Finland Oy	11+31	kaavoitus	30 km itä
Tuomiperä, Ylivieska	OX2/TM Voima	7	luvitettu	30 km luode
Moskuankangas, Pyhäjärvi	Pohjan Voima	28	odottaa perusteltua päätelmää	30 km etelä

## 5. LAADITTAVAT SELVITYKSET JA ARVIOITAVAT VAIKUTUKSET

### 5.1 Ympäristövaikutusten arviointimenettely (YVA)

Ympäristövaikutusten arviointimenettelystä annetun lain (5.5.2017/252) liitteen 1 mukaan tuulivoimahankkeisiin sovelletaan arviointimenettelyä, kun yksittäisten laitosten lukumäärä on vähintään 10 kappaletta tai kokonaisteho vähintään 45 megawattia. Hakulinkankaan ympäristövaikutusten arviointimenettely (YVA) toteutetaan erillisenä hankkeena, mutta YVA-menettelyyn ja osayleiskaavoituksen aikataulut yhteen sovittaen. YVA-menettelyssä tarkastellaan tuulivoimahankkeen toteuttamisen eri vaihtoehtoja sekä niiden vaikutuksia YVA-lain ja -asetuksen edellyttämällä tavalla.

Kaksivaiheiseen YVA-menettelyyn sisältyy ohjelma- ja selostusvaihe. YVA-yhteysviranomaisena toimii Pohjois-Pohjanmaan elinkeino-, liikenne- ja ympäristökeskus.

#### YVA-ohjelma

Ympäristövaikutusten arviointiohjelma on suunnitelma ympäristövaikutusten arviointimenettelyn järjestämisestä ja siinä tarvittavista selvityksistä. YVA-ohjelma on selvitys hankealueen nykytilasta sekä suunnitelma siitä, mitä vaikutuksia ja millä tavoin selvitykset tehdään.

Ympäristövaikutusten arviointiohjelmassa kuvataan kyseessä oleva hanke toteuttamisvaihtoehtoineen sekä ympäristövaikutusten arviointimenettelyssä selvitettävät ympäristövaikutukset ja käytettävät arviointimenetelmät.

#### YVA-selostus

Ympäristövaikutusten arviointiselostuksessa kuvataan hanke ja sen tekniset ratkaisut ja arviointimenettelyn tuloksena muodostettu yhtenäinen arvio hankkeen ympäristövaikutuksista. Varsinainen ympäristövaikutusten arviointityö tehdään arviointiohjelman ja siitä saadun yhteysviranomaisen lausunnon sekä muiden lausuntojen ja mielipiteiden perusteella.

#### 5.1.1 YVA-menettelyn yhteydessä laadittavat erillisselvitykset

YVA-menettelyssä laaditaan alla mainitut erillisselvitykset, joita käytetään myös osayleiskaavatyössä.

- kasvillisuus- ja luontotyyppiselvitys (hankealue ja sähkönsiirtoreitit)
- linnustonselvitykset (muuttolinnusto, metsäkanalinnut, päiväpetolintuselvitys, pesimälinnusto ja pöllöt, maakotkaselvitys)
- liito-orava-, viitasammakko- ja lepakkonselvitys
- saukkoselvitys
- metsäpeuraselvitys
- suurpetonselvitys
- Natura-arviointi Hirsinevan SAC-alueeseen
- arkeologinen inventointi (hankealue ja sähkönsiirtoreitit)
- melumallinnus
- varjostus- ja välkemallinnus
- maisemaselvitys
- näkymäalueanalyysi ja havainnekuvat
- asukaskysely
- tuulipuiston sisäisen ja ulkoisen sähkönsiirron suunnittelu.

## 5.2 Arvioitavat vaikutukset

Osayleiskaavoituksen yhteydessä arvioidaan AKL 9 §:n ja MRA 1 §:n mukaisesti kaavan toteuttamisen aiheuttamia välittömiä ja välillisiä vaikutuksia ympäristöön. Ympäristövaikutuksia selvittäessä painopiste asetetaan merkittäviksi arvioituihin ja koettuihin vaikutuksiin.

Hakulinkankaan tuulivoimapuistohankkeen aiheuttamia välittömiä ja välillisiä vaikutuksia sekä niiden merkittävyyttä arvioidaan sekä luonnonympäristöön että ihmiseen. Tarkasteltavien vaikutusten alueen laajuus riippuu vaikutuksen luonteesta.

Hakulinkankaan osayleiskaavan suunnittelualue sijaitsee kokonaan Haapajärven kaupungin alueella, mutta hankkeen tuulivoimaloiden vaikutuksia arvioidaan myös naapurikuntien alueilla.

Ympäristövaikutusten merkittävyyttä arvioidaan vertaamalla ympäristön sietokykyä kunkin ympäristörasituksen suhteen. Vaikutusten arvioinnin menetelminä käytetään analyysseja, asiantuntija-arvioita, kartta- ja ilmakuvatulkintoja sekä maastotulkintoja.

Keskeisimpiä selvittäviä vaikutuksia ovat:

- vaikutukset yhdyskuntarakenteeseen ja maankäyttöön
- melu- ja välkevaikutukset (vilkkuva varjo)
- vaikutukset ihmisten terveyteen, elinoloihin ja viihtyvyyteen
- vaikutukset ilmanlaatuun ja ilmastoon
- vaikutukset liikenteeseen
- vaikutukset maisemaan ja kulttuuriympäristöön
- vaikutukset maa- ja kallioperään
- vaikutukset vesistöihin ja pohjaveteen
- vaikutukset pesimä- ja muuttolinnustoon
- vaikutukset kasvillisuuteen, luontotyyppeihin ja eläimistöön
- vaikutukset luonnonsuojeluun
- vaikutukset luonnonvarojen hyödyntämiseen
- vaikutukset elinkeinoihin ja palveluihin
- yhteisvaikutukset lähialueiden muiden tuulivoimahankkeiden kanssa
- asukaskysely.

Muita hankkeessa merkittäväksi koettuja vaikutuksia pyritään tunnistamaan kaavoitusprosessin aikana lausuntojen, mielipiteiden ja muistutusten sekä sidosryhmätyöskentelyn kautta. Vaikutukset voivat olla joko myönteisiä tai kielteisiä.

## 5.3 Kaavoituksen yhteydessä laadittavat muut selvitykset

Hakulinkankaan osayleiskaavatyössä hyödynnetään erillisen YVA-menettelyn selvityksiä ja vaikutusten arviointeja, olemassa olevia muita selvityksiä ja inventointeja. Selvityksiä ja vaikutustenarviointeja päivitetään tarvittaessa tai tehdään mahdollisesti myös kokonaan uusia lisäselvityksiä. Uusia tai täydentäviä selvityksiä on tarpeen tehdä, mikäli voimalapaikkojen, tiestön tai sähkönsiirron sijoittelussa tapahtuu YVA-menettelyn jälkeen siirtoja alueille, joille selvityksiä ei ole riittävän laajasti laadittu.

## 6. TYÖN TAVOITEAIKATAULU

Hakulinkankaan tuulivoimapuiston osayleiskaavaan aikataulu kytkeytyy samanaikaisesti käynnissä olevan tuulivoimapuistohankkeen YVA-menettelyyn.

Osayleiskaavoituksen ja YVA-menettelyn tavoiteaikataulu on seuraava:

- Osallistumis- ja arviointisuunnitelma ja YVA-ohjelma olivat nähtävillä alkuvuodesta 2023.
- Kaavaluonnos ja YVA-selostus asetetaan nähtäville alkuvuodesta 2025.
- YVA-menettely on tarkoitus saada päätökseen (yhteysviranomaisen perusteltu päätelmä) touko-kesäkuussa 2025, jonka jälkeen työstetään osayleiskaavaehdotus.
- Kaavaehdotus asetettaneen nähtäville syksyllä /loppuvuodesta 2025.
- Nähtävilläolojen yhteydessä pidetään kaikille avoimet yleisötilaisuudet.
- Tavoitteena on, että osayleiskaava saatetaan hyväksymiskäsittelyyn viimeistään vuodenvaihteessa 2025-2026. Osayleiskaavan hyväksyy Haapajärven kaupunginvaltuusto.

TYÖN VAIHE	2022												2023												2024												2025											
	3	4	5	6	7	8	9	10	11	12	1	2	3	4	5	6	7	8	9	10	11	12	1	2	3	4	5	6	7	8	9	10	11	12	1	2	3	4	5	6	7	8	9	10	11	12		
<b>Kaavoituksen käynnistyminen</b>																																																
Kaavoitusaloitteen käsittely kunnassa																																																
<b>OAS ja YVA-ohjelma</b>																																																
OAS:n ja YVA-ohjelman laatiminen																																																
Kunnan hallintoelinkäsittely																																																
OAS:n ja YVA-ohjelman nähtävillä olo																																																
Yhteysviranomaisen lausunto (ELY)																																																
<b>Kaavaluonnos ja YVA-selostus erillisinä</b>																																																
Kaavaluonnoksen ja YVA-selostuksen laatiminen																																																
Kaavaluonnoksen ja -selostuksen laatiminen																																																
YVA-selostuksen nähtävillä olo																																																
Kaavaluonnoksen kunnan hallintoelinkäsittely																																																
Kaavaluonnoksen nähtävillä olo																																																
Yhteysviranomaisen perusteltu päätelmä (ELY)																																																
Vastineet luonnosvaiheen palautteeseen																																																
<b>Kaavaehdotus</b>																																																
Kaavaehdotuksen laatiminen, mahd. tarvittavat lisäselvitykset																																																
Ehdotusvaiheen kuuleminen ja viranomaislausunnot																																																
Vastineet ehdotuspalautteeseen																																																
<b>Hyväksymisvaihe</b>																																																
Kaavan hyväksymiskäsittely kunnassa																																																
<b>Osallistuminen ja vuorovaikutus</b>																																																
Aloituskokous																																																
Ennakkoneuvottelu (YVA)																																																
Seurantaryhmän kokoukset 2 kpl (YVA)																																																
Yleisötilaisuudet (3. yleisötilaisuus suositeltu)																																																
Viranomaisneuvottelut 2 kpl (kaava)																																																

Kuva 9. Osayleiskaavan ja YVA-menettelyn tavoitteellinen aikataulu.

## 7. OSALLISTUMINEN JA VUOROVAIKUTUS

Osayleiskaavoitukseen osallistuminen ja vuorovaikutus on mahdollista seuraavasti:

- **yleisötilaisuuksissa**, joita pidetään seuraavasti:
  - kaavatyön alussa osallistumis- ja arviointisuunnitelman nähtäville asettamisen aikaan
  - kaavaluonnoksen nähtävillä ollessa
  - kaavaehdotuksen nähtävillä ollessa
- **mielipiteen** toimittamisella kaavaluonnoksesta ja muusta valmisteluaineistosta kaavaluonnoksen nähtävilläolon aikana
- **muistutuksen** jättämisellä kaavaehdotuksen nähtävilläolon aikana.

### 7.1 Osalliset

Hakulinkankaan osayleiskaavatyön osallisia ovat alueen maanomistajat, asukkaat ja yrittäjät sekä muut, joiden asumiseen, työntekoon tai muihin oloihin kaava saattaa huomattavasti vaikuttaa. Osallisia ovat myös viranomaiset ja yhteisöt, joiden toimialaa kaavoitus käsittelee. Osallisilla on oikeus ottaa osaa kaavan valmisteluun, arvioida sen vaikutuksia ja lausua kaavasta mielipiteensä (AKL 62 §). Alla olevaa osallisten listaa täydennetään tarvittaessa kaavatyön aikana.

Viranomaiset ja viranomaisten kaltaiset sidosryhmät, joiden toimialaa suunnittelussa käsitellään:

- Pohjois-Pohjanmaan ELY-keskus
- Pohjois-Pohjanmaan liitto
- Pohjois-Suomen aluehallintovirasto (AVI)
- Pohjois-Pohjanmaan maakuntamuseo
- Liikenne- ja viestintävirasto Traficom
- Väylävirasto
- Puolustusvoimat; pääesikunta, 3. Logistiikkarykmentti ja räjähdokeskus
- Pohjois-Pohjanmaan pelastuslaitos
- Haapajärven kaupungin ympäristöpalvelut ja rakennusvalvonta
- Metsähallitus
- Suomen metsäkeskus
- Luonnonvarakeskus Luke
- Suomen Erillisverkko Oy
- Suomen Turvallisuusverkko Oy (STUVE)
- Fintraffic ANS
- Fingrid Oyj
- Digita Oyj
- Elenia Oy
- Finavia Oyj
- Ilmatieteen laitos
- teleoperaattorit (Elisa Oyj, DNA Oyj, Telia Oyj)
- Haapajärven kaupungin eri hallintokunnat, eri lautakunnat ja luottamuselimet
- Haapajärven kaupungin tytäryhtiöt (Haapajärven Kehityskeskus Oy, Haapajärven Lämpö Oy, Haapajärven Vesi Oy)
- Nivalan kaupunki, Haapaveden kaupunki, Kärsämäen kunta, Pyhäjärven kaupunki
- Keski-Suomen liitto ja Keski-Suomen ELY.

Muut yhteisöt ja yhdistykset, joiden toimialaa suunnittelussa käsitellään, mm.:

- Parkkilan kyläyhdistys



- Kopolan kyläyhdistys ry
- Jokuset ry (Kuusaan ja Jokelan kylät)
- Autiorannan-Oksavan kyläyhdistys ry
- Maliskylän Nuorisoseura ry (Nivala)
- Karvoskylän kyläyhdistys (Nivala)
  
- Haapajärven yrittäjät ry
- Haapajärvi-Seura ry
- MTK Pohjois-Suomi
- RasTiimi ry (suunnistusseura)

Metsäyhdistykset ja metsästysseurat, mm.:

- Haapajärven-Reisjärven riistanhoitoyhdistys
- Kuusaa-Jokelan metsästysseura
- Oksavan metsästysseura
- Metsänhoitoyhdistys Pyhä-Kala (Haapajärvi)

Luonnonsuojeluyhdistykset, mm.:

- Pohjois-Suomenselän luonnonsuojeluyhdistys
- Suomen luonnonsuojeluliiton Pohjois-Pohjanmaan piiri ry
- Pohjois-Pohjanmaan lintutieteellinen yhdistys ry
- BirdLife Keski-Pohjanmaa ry

Yksityistiekunnat:

- Korkiakaarron metsätie
- Korttikallion metsätie
- Olkkolan—Karsikkaan tie
- Petäjänevan metsätie
- Risukasken metsätie
- Multakaarron metsätie
- Lamminkorven metsätie
- Hakulin tie
- Sattumansaren tie
- Oravakankaan metsätie.

## 7.2 Tiedottaminen

Hakulinkankaan tuulivoimapuiston osayleiskaavoituksen eri vaiheista, sisällöstä, yleisötilaisuuksista, mahdollisuuksista mielipiteen ja muistutuksen esittämiseen sekä luonnoksen ja ehdotuksen nähtävillä olosta tiedotetaan seuraavilla tavoilla:

- kuulutuksina ja tiedotteina sanomalehdissä
- Haapajärven kaupungin virallisella ilmoitustaululla kaupungintalolla
- Haapajärven kaupungin internetsivuilla
- tarvittavilta osin naapurikuntien virallisissa ilmoituksissa.

## 7.3 Osayleiskaavan valmisteluvaihe (OAS ja kaavaluonnos)

Osallistumis- ja arviointisuunnitelma (OAS) sekä kaavan valmisteluaineisto (kaavaluonnos) asetetaan nähtäville MRA 30 §:n mukaisesti 30 päivän ajaksi. OASista ja kaavaluonnoksesta pyydetään tarvittavat lausunnot viranomaisilta. Kaavan valmisteluaineistoja esitellään

yleisötilaisuudessa. Valmisteluvaiheen aikana osallisilla on mahdollisuus esittää kirjallisesti mielipiteensä nähtävillä olevasta aineistosta kuulutuksessa ilmoitettuun määräaikaan mennessä.

Saatuun valmisteluvaiheen palautteeseen laaditaan vastineet, jotka asetetaan nähtävillä viimeistään ehdotusvaiheen asiakirjojen yhteydessä.

#### **7.4 Osayleiskaavan ehdotusvaihe**

Kaavaehdotus pidetään virallisesti nähtävillä MRA 19 § ja MRA 27 §:n mukaisesti vähintään 30 päivää. Kaavaehdotuksesta pyydetään tarvittavat lausunnot viranomaisilta. Kaavaehdotusvaiheen aineistoja esitellään yleisötilaisuudessa.

MRA 19 §:n mukaisesti laadittaessa AKL 44 § ja 77a §:n mukaista rakentamista suoraan ohjaavaa osayleiskaavaa, lähetetään kirjallinen ilmoitus kaavaehdotuksen nähtävillä asettamisesta yleiskaavoitettavaan alueeseen kuuluvalla toispaikkakuntalaiselle maanomistajalle tai tiedossa olevalle toispaikkakuntalaiselle maan haltijalle, mikäli osoite on kunnan tiedossa.

Osallisilla on mahdollisuus tehdä kirjallinen muistutus kaavaehdotuksesta sen nähtävilläolon aikana. Kaavaehdotuksesta annettu muistutus tulee toimittaa kirjallisena kuulutuksessa ilmoitettuun määräaikaan mennessä.

Saatuun ehdotusvaiheen palautteeseen laaditaan vastineet, jotka ovat osa kaupunginvaltuuston hyväksymiskäsittelyvaiheen asiakirjoja. AKL 65 §:n mukaisesti niille muistutuksen tehneille, jotka ovat ilmoittaneet osoitteensa, ilmoitetaan Haapajärven kaupungin virallinen kannanotto (vastine) esitettyyn muistutukseen.

#### **7.5 Osayleiskaavan hyväksymisvaihe**

Kaupunginvaltuusto päättää osayleiskaavan hyväksymisestä. Kaavan hyväksymisestä ilmoitetaan AKL 67 § ja MRA 94 §:n mukaisesti.

AKL 67 §:n mukaisesti kaavan hyväksymistä koskevasta päätöksestä lähetetään tieto niille ehdotusvaiheen muistutuksen tekijöille, jotka ehdotuksen nähtävillä ollessa ovat sitä kirjallisesti pyytäneet ja samalla ilmoittaneet osoitteensa. Jos kirjelmässä, jossa pyyntö on esitetty, on useita allekirjoittajia, lähetetään tieto vain ensimmäiselle allekirjoittajalle.

Kaavan hyväksymistä koskevaan päätökseen voi hakea muutosta valittamalla päätöksestä Pohjois-Suomen hallinto-oikeuteen. Hallinto-oikeuden päätöksestä valittamisesta Korkeimpaan hallinto-oikeuteen on haettava ensin Korkeimman hallinto-oikeuden myöntämä valituslupa.

Mikäli valituksia kaupunginvaltuuston hyväksymispäätöksestä ei jätetä, kaava saa lainvoiman 30 vuorokauden kuluttua kaupunginvaltuuston päätöksestä. Voimaantulosta kuulutetaan Haapajärven kaupungin käytännön mukaisesti.

## 8. YHTEYSTIEDOT

Kaavoitustyötä ohjaa Haapajärven kaupunki. Kaavakonsulttina työssä toimii Ramboll Finland Oy. Suunnittelutyöhön liittyviä lisätietoja saa Haapajärven kaupungilta, kaavaa laativalta konsultilta (Ramboll Finland Oy) ja tuulipuistohankkeesta vastaavalta hankekehittäjältä (Infinergies Finland Oy).

### HAAPAJÄRVEN KAUPUNKI

Kirkkokatu 2, 85800 Haapajärvi  
Tekninen johtaja Jouni Laajala  
p. 044 4456 147, [jouni.laajala@haapajarvi.fi](mailto:jouni.laajala@haapajarvi.fi)



### TUULIVOIMATOIMIJA JA YVA HANKKEESTA VASTAAVA:

**Infinergies Finland Oy**  
Karppilantie 20, 90450 KEMPELE

Hankekehitysjohtaja  
Annika Reichel, p. 041 3155 384, [annika.reichel@infinergies.com](mailto:annika.reichel@infinergies.com)

Projektijohtaja  
Sirkku Kosamo, p. 044 9723443, [sirkku.kosamo@infinergies.com](mailto:sirkku.kosamo@infinergies.com)



### KAAVAA LAATIVA KONSULTTI: Ramboll Finland Oy

Projektipäällikkö Merja Isteri, p. 040 822 4270  
Sepänkatu 20, 90100 OULU  
[merja.isteri@ramboll.fi](mailto:merja.isteri@ramboll.fi)



### YMPÄRISTÖVAIKUTUSTEN ARVIOINTIMENETTELYN (YVA) YHTEYSVIRANOMAINEN:

**Pohjois-Pohjanman ELY-keskus**  
Veteraanikatu 1, 90130 Oulu  
Yhteyshenkilö Heini Ervasti, p. 0295 037 409  
[etunimi.sukunimi@ely-keskus.fi](mailto:etunimi.sukunimi@ely-keskus.fi)

### YMPÄRISTÖVAIKUTUSTEN ARVIOINTIA LAATIVA KONSULTTI: Ramboll Finland Oy

Projektipäällikkö Johanna Korkiakoski, p. 040 867 3936  
Sepänkatu 20, 90100 OULU  
[johanna.korkiakoski@ramboll.fi](mailto:johanna.korkiakoski@ramboll.fi)

### Suunnitteluaineistoon voi tutustua:

<https://www.haapajarvi.fi/vireilla-olevat-kaavoitushankkeet>

### Palautteen antaminen kaavoituksen liittyen kuulemisten yhteydessä: sähköisesti

[haapajarvi@haapajarvi.fi](mailto:haapajarvi@haapajarvi.fi)

aihekenttään: "Hakulinkankaan tuulivoimapuiston osayleiskaava"

### tai postiosoitteeseen

"Hakulinkankaan tuulivoimapuiston osayleiskaava"  
Haapajärven kaupunki  
Tekninen lautakunta  
PL 4, 85801 Haapajärvi