

Haapajärvi

Hyvinvointikertomuksen ja –suunnitelman vuosittainen raportti vuosilta 2014-2015 ja suunnitelma vuodelle 2016

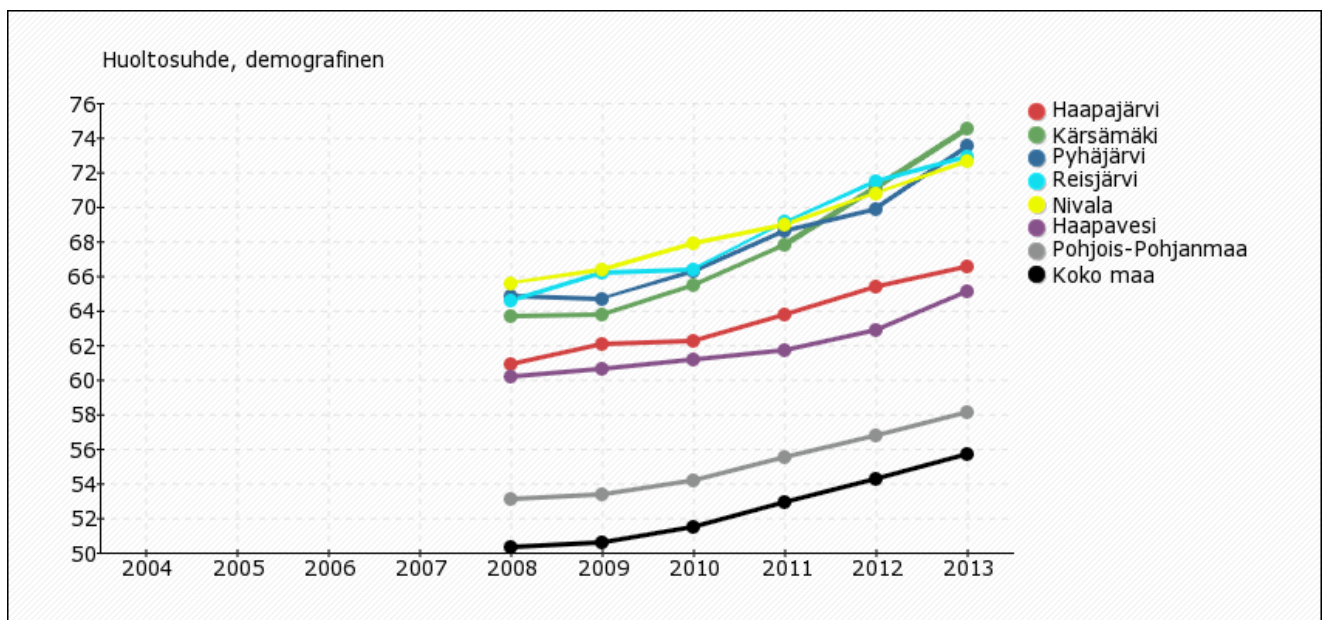
OSA I PÄÄTTYNEEN JA KULUVAN VUODEN ARVIOINTI JA RAPORTOINTI

1. Hyvinvointitiedon ja tehtyjen toimenpiteiden arviointi, yhteenveto ja johtopäätökset

HAAPAJÄRVEN TALOUS JA VÄESTÖ

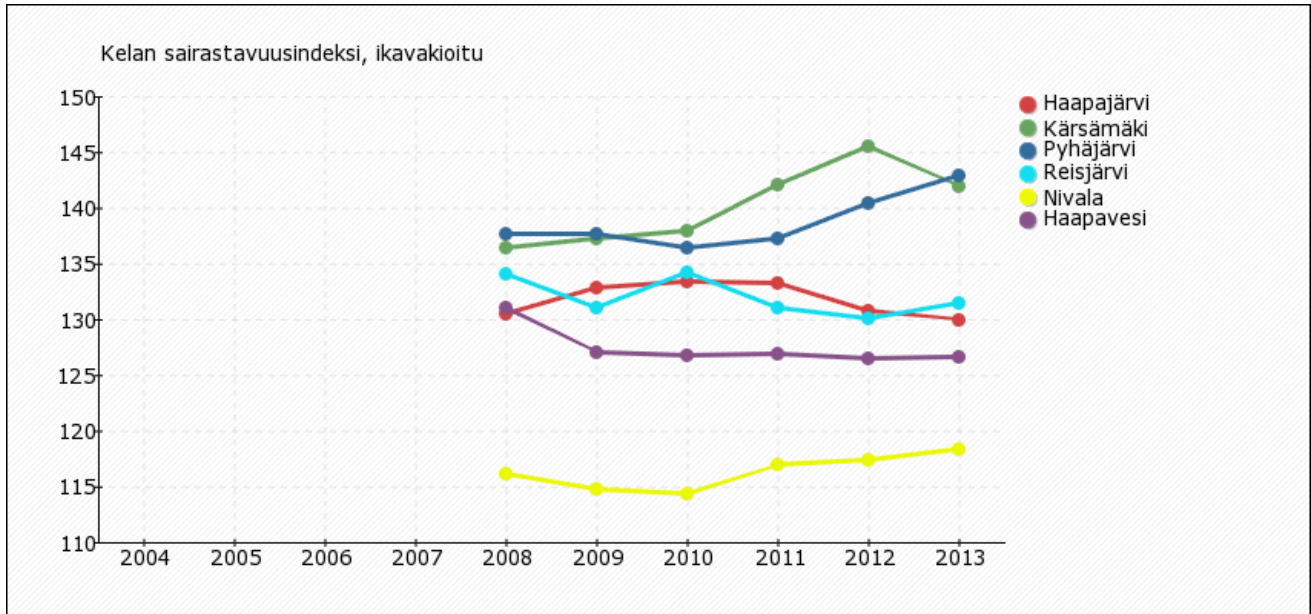
Haapajärven väestö on hieman vähentynyt vuodesta 2013 vuoteen 2014. Tavoitteena on edelleen nuorten pysyminen paikkakunnalla opiskelun jälkeen ja nykyisten opiskelupaikkojen säilyminen alueella.

Huoltosuhte kasvaa, mutta on pienin Selänteen kunnista. Huoltosuhte ilmaisee kuinka monta alle 15 vuotiasta ja 65 vuotta täyttänyttä on sataa 15-64 vuotiasta (työikäistä) kohti.



Kaupungin talousohjelman päivitys hyväksyttiin kaupunginvaltuustossa lokakuussa 2014. Ohjelmakaudella kaupungin talous saadaan tasapainoon.

Haapajärven sairastavuusindeksi on edelleenkin hieman laskenut vuodesta 2012 vuoteen 2013. Kelan sairastavuusindeksi perustuu kolmeen tilastomuuttuun: kuolleisuuteen, työkyvyttömyyseläkkeellä olevien osuuteen työkäisistä (16-64 vuotiaat) sekä erityiskorvattavien lääkkeiden käyttöön oikeutettujen osuuteen. Sekä uusi valtionosuujärjestelmä että tuleva sote-järjestelmän rahoitus perustuvat sairastavuuteen, joka poikkeaa hieman Kelan sairastavuusindeksistä.



Uimahallin valtionosuuspäätös on tehty huhtikuussa 2015. Haapajärven uuden uimahallin rakentamisajankohta ja sijoituspaikka ratkaistaan vuoden 2015 aikana.

Siiponkosken yksityistie on saanut valtionapupäätöksen tien perusparantamiseen, hanke on osa kevyenliikenteen väylästön parantamishanketta Oksavalta keskustaan. Kaupunki on varannut hankkeeseen kuntaosuuden vuodelle 2015. Pohjois-Pohjanmaan Ely-Keskus on tehnyt omalta osaltaan tiesuunnitelman Oksavan nykyisen klv:n ja Siiponkosken yt:n väliin jäävälle osuudelle, suunnitelmat on lausunnoilla kunnassa ja asukkailla, Hanke toteutetaan resurssien puitteissa mahdollisimman pian

LAPSET JA NUORET

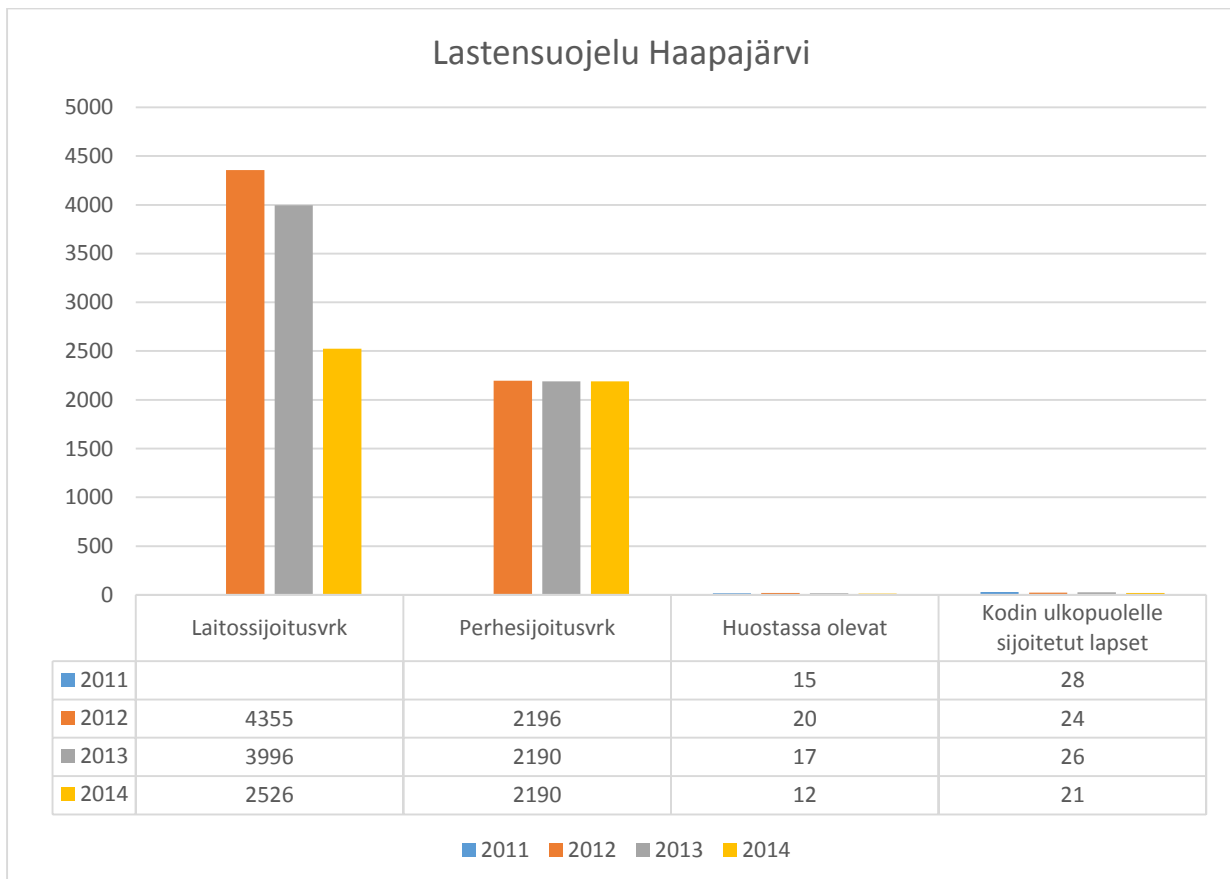
Varhaiskasvatuksessa on otettu käyttöön syksyllä 2014 kotikäynti ennen lapsen päivähoidon varsinaista aloittamista. Kotikäynnin tavoitteena on tutustua lapseen ja perheeseen lapsen omassa kotiympäristössä kummankin vanhemman seurassa, edistää lapsen turvallista päivähoidon alkua, luoda pohja lapsen varhaiskasvatussuunnitelmalle, kuulla vanhempien odotuksia päivähoidosta ja heidän kasvatuskäsityksiään sekä luoda hyvä pohja vanhempien ja päivähoidon työntekijöiden väliselle suhteelle sekä kasvatuskumppanuudelle.

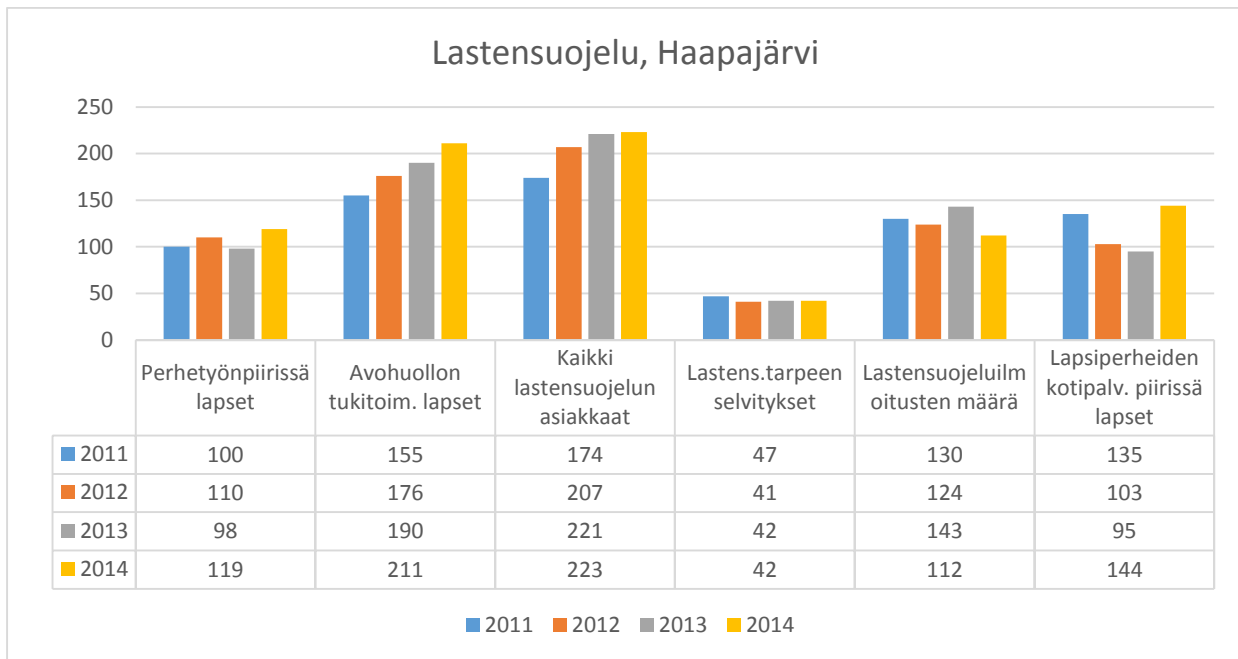
Varhaiskasvatuksessa on sitouduttu Pohjois-Pohjanmaan hyvinvointisopimukseen ja Lapset puheeksi-työmenetelmän käyttöönottoon. Vuoden 2014 keväällä koulutettiin varhaiskasvatuksen henkilöstöstä 1 kouluttaja ja kouluttajakoulutusta jatketaan vuonna 2015. Menetelmäosaajien kouluttaminen on aloitettu myös syksyllä 2014. Tavoitteena on, että koko varhaiskasvatuksen henkilöstö on koulutettu menetelmän käyttöön keväällä 2016. Menetelmän käytön periaatteet ja ajankohta suunnitellaan kevään 2015 aikana.

Lapset vanhemmat ovat mukana esiopetukseen siirtyvän lapsen osalta tiedonsiirrossa päivähoidosta koulupuolelle. Tiedonsiirrosta sovitaan yhteisessä keskustelussa huoltajien kanssa ja yhdessä sovittu, siirrettävä tieto kirjataan ylös ja luovutetaan koulupuolelle. Tämä käytäntö on otettu käyttöön keväällä 2014.

Kasvatuskumppanuus toteutuu jokaisessa päivähoitopaikassa aidosti, yhdessä lapsen vanhempien kanssa. Varhaiskasvatustoimintaa ohjaa suunnitelmallisuus, jota tehdään yhteistyössä tiimien ja koko työyhteisön kanssa. Suunnitelmallisuus edistää päivähoitopaikoissa käytössä olevaa pienryhmäpedagogiikkaa, joka tukee jokaisen yksittäisen lapsen kasvua ja kehitystä. Varhaiskasvatussuunnitelmat tehdään kattavasti kaikille, ja niissä huomioidaan myös lapsen omat mielipiteet ja toiveet.

Varhaisella ja erityisellä tuella vastataan tukea tarvitsevien lasten kasvatuksellisiin ja kuntoutuksellisiin tarpeisiin. Erityislastentarhanopettaja aloitti vakinaisena 1.8.2014 alkaen Ppky Selänteen varhaiskasvatuksessa. Elto havainnoi ja arvioi lasten kasvua ja kehitystä sekä tarvittaessa ohjaa lisätutkimuksiin. Hän suunnittelee lasten yksilöllisiä tukitoimia yhdessä huoltajien ja työntekijöiden sekä muiden lasta hoitavien ja kuntouttavien tahojen kanssa. Elto konsultoi erityisopetukseen ja lapsiryhmän ohjaukseen liittyvissä asioissa. Yksi tärkeä Elton tehtävä on suunnitella ja kirjata erityistä tukea tarvitsevien lasten osalta "Lapsen kasvun, kehityksen ja oppimisen tuen suunnitelmat", yhdessä lapsen huoltajien, työntekijöiden sekä muiden lapsen tutkimiseen ja hoitamiseen osallistuvien tahojen kanssa.





[Lastensuojelu Haapajärvi 2014](#)

Laitossijoitusvuorokaudet ja kodin ulkopuolelle sijoitettujen lasten määrä ovat vähentyneet ja avohuollon tukitoimet ovat lisääntyneet. Tehdyt toimenpiteet, panostus ennaltaehkäisevään työhön näkyy.

Peruspalvelukuntayhtymä Selänne on mukana Pohjois-Suomen Lasten Kaste -hankkeessa, joka on jatkoa Lapsen hyvä arki -hankkeille. Hanke sisältää kolme kehittämisteemaa: perhekeskustoiminta, oppilas- ja opiskeluhoito sekä lastensuojelu. Peruspalvelukuntayhtymä Selänteen kuntarahoitusosuus vuosille 2014 - 2016 on yhteensä 15.067 €. Hankkeeseen sisältyy mm. Lapset puheeksi menetelmä kouluttajakoulutukset ja toimintamallin käyttöönotto.

LAPSIASIANNEUVOSTON TOIMINTA 2014:

Lapsiasianneuvoston toiminta on ollut vuoden 2014 aikana aktiivista. Vuoden 2014 toiminnan painopisteeksi nostettiin lapsenoikeuksien juhlavuoden kunniaksi Lapsen hyvä elämä. Lapsiasianneuvosto toteutti vuoden 2014 aikana kaksi Lapsen hyvä elämä-vanhempainiltaa sekä Lapsen hyvä elämä-paneelikeskustelun paikallisille päättäjille ja viranhaltijoille. Lisäksi yksi lapsiasianneuvoston tehtävä on ollut lastensuojelusuunnitelman tavoitteiden toteutumisen seuraaminen eri mittareiden avulla sekä seuraamalla kaupungissa tehtyjä päätöksiä.

Lapsiasianneuvosto on huomioinut positiivisena asiana vuoden 2014 osalta uuden opetussuunnitelman, aktiivisen toiminnan oppilaskunnissa, lasten parlamentissa sekä nuorisovaltuustossa, liikuntaharrastusten monipuolisen tarjonnan ja tukemisen, Stollen, lasten osallisuuden, kehittämisen ilmapiirin, uuden laajennetun päiväkotitilat Satakielen, monitoimikentät, eri avustuskeräykset ja laajan yhteistyön kunnan ja kolmannen sektorin toimijoiden kesken. Samalla lapsiasianneuvosto on todennut perhekeskuksen vakiintumisen sekä sen tarjoaman toiminnan tarpeellisuuden.

Lastensuojelutyön osalta lapsiasianneuvosto on todennut, että lastensuojeluilmoitusten määrä on vähentynyt, lastensuojelutarpeen selvityksiä on tehty sama määrä kuin vuonna 2013. Lastensuojelutyötä on pyritty tekemään avohuoltopainotteisesti, mm. perhetyössä asiakkuuksien määrä on kasvanut. Lastensuojelusijoitusten määrä on pienentynyt, samoin sijoitusvuorokausien määrä. Painopiste on muuttunut perhesijoitukseen laitossijoituksista.

Lapsiasiainneuvoston mielestä toivottavaa olisi päätöksenteossa edelleenkin lisätä lasten ja nuorten mielipiteiden kartoittamista heitä koskeissa asioissa paremmin. Lisäksi kaupungin tekemien päätösten vaikutusta lasten ja nuorten hyvinvointiin on seurattava pitkällä aikajänteellä.

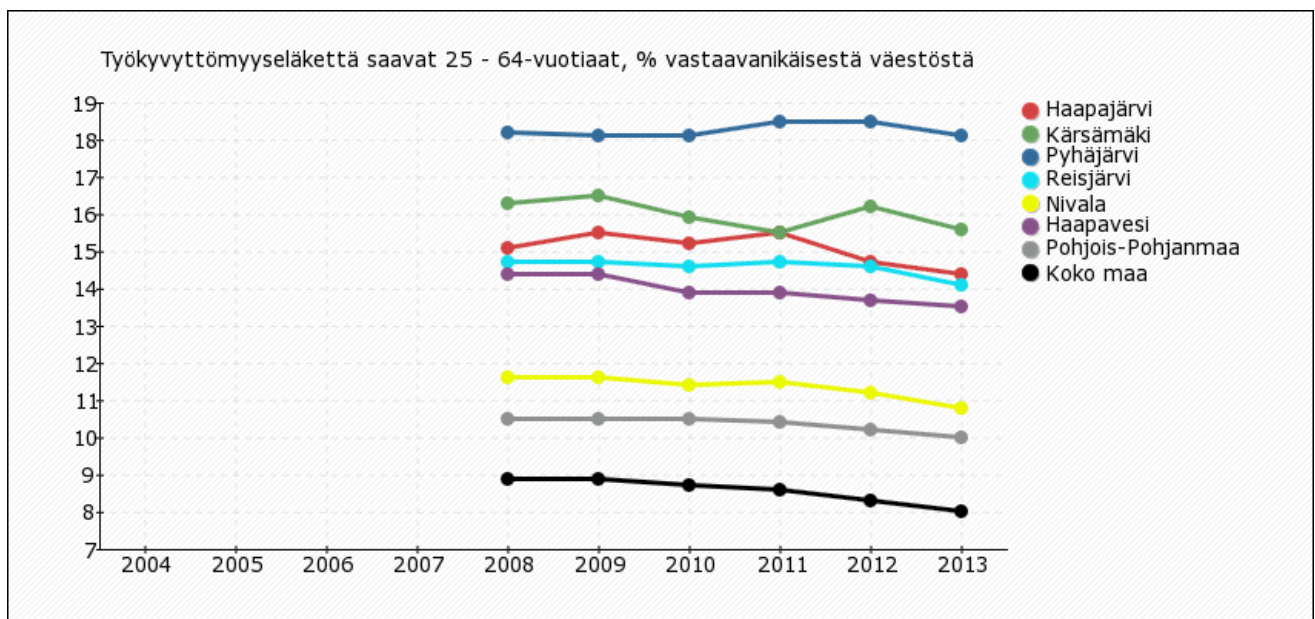
Sivistyspalveluissa on ostettu THL:n terveyskyselyjen tulokset ja niiden pohjalta on arvioitu kehittämiskohteita ja niitä on kehitetty. Muun muassa kouluviihtyvyyttä on parannettu toimien yhdessä Oppilaskunnan, vanhempainyhdistysten, yritysten ja henkilökunnan kanssa. Yläasteella on pintoja maalattu, hankittu koululle pingispöytiä, sohvia, tuoleja, kuntopyöriä, soutilaitteita, ulkopenkkejä ja muuta mielekästä tekemistä. Näillä on vaikutusta oppilaiden hyvinvointiin.

Martinmäen monitoimikenttä on valmistunut ja Koivuhakaan on jäädytetty ulkojää yläasteen kentän ollessa päiväkodin väistötilojen käytössä. Liikennepuisto on valmistumassa Taiston- ja Esterinpuistoon.

Martinmäen koulussa on kuultu oppilaita sekä huoltajia koulun viihtyvyyden ja turvallisuuden osalta. Koulun opettajakunta on kartoittanut koulun riskikohdat. Puutteita on korjattu lukuvuoden 2014 aikana mm. käytävien kaiteiden osalta sekä ensiaputaitojen lisäkoulutuksella. Henkilökunnasta on koulutettu 8 henkilöä ensiapu 1 taidoilla. Koululle valmistui uusi Jalmarin kenttä välitunti sekä liikuntatunti käyttöön. Koulu on osallistunut Moviet liikuntaseikkailuun koko koulun osalta, joka on lisännyt oppilaiden liikuntaharrastuksia. Hyvinvointia on kehitetty myös kiusaamisen vastaisella päivällä, jossa mukana olivat valtakunnan kirkkaimmat viihdehuiput Duutsonit. Talviklassikkoon osallistui 1300 henkilöä ja Tiivi-Arena oli loppunmyyty.

Nuorisotalo Stollen muutostyöt alkavat kesällä 2015. Nuorten Tuki ry siirtää toimintansa nuorisotalo Stolleen, kyseessä on päivätoiminta. Iltaisin Stolle on nuorten vapaa-ajan käytössä. Bändiläisille kaupunki tulee tarjoamaan uusia harjoitteluun soveltuvia tiloja.

TYÖIKÄISET

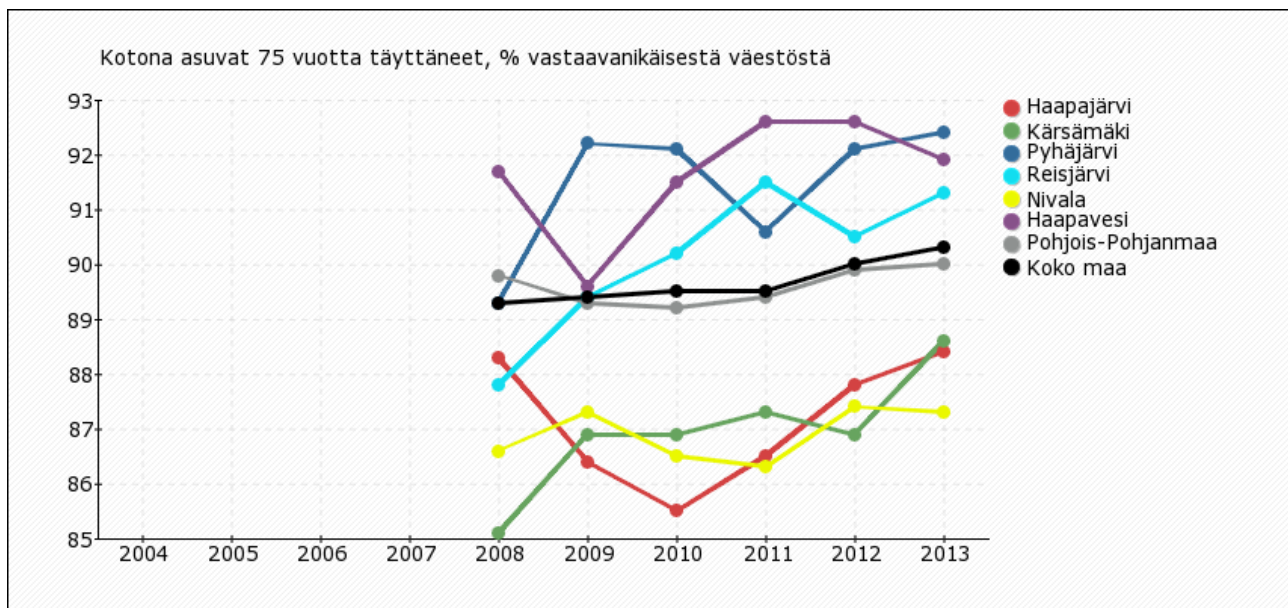


Työkyvyttömyyseläkettä saavien määrä on vähentynyt viime vuosina.

Vuoden 2015 alusta kuntien osavastuu pitkään työttömänä olleiden toimeentulosta alkaa kun työmarkkinatukea on maksettu 300 päivää, entisen 500 päivän sijaan. Jos työttömiä ei aktivoida niin kuntien kustannukset kasvavat rajusti. Työttömien terveystarkastukset jatkuvat työterveyshuoltojen toimesta. Toimintaa on tehostettu keväällä 2015 työkyvyttömiä työttömien saamiseksi eläkkeelle.

Terveellisten elämäntapojen edistämistä on jatkettu kaupungin ja järjestöjen yhteistyötä kehittämällä. Keväällä 2014 ja 2015 on järjestetty kaupungin ja järjestöjen yhteistyökokoukset. Sekä vanhus- ja vammaisneuvosto ja lapsiasianeuvosto toimivat aktiivisesti. Nuorisotalo Stollen siirtyessä Nuorten Tuki ry:n käyttöön, tarjotaan yhdistyksille korvaavia kerhotiloja kaupungin kiinteistöistä.

IKÄIHMISET

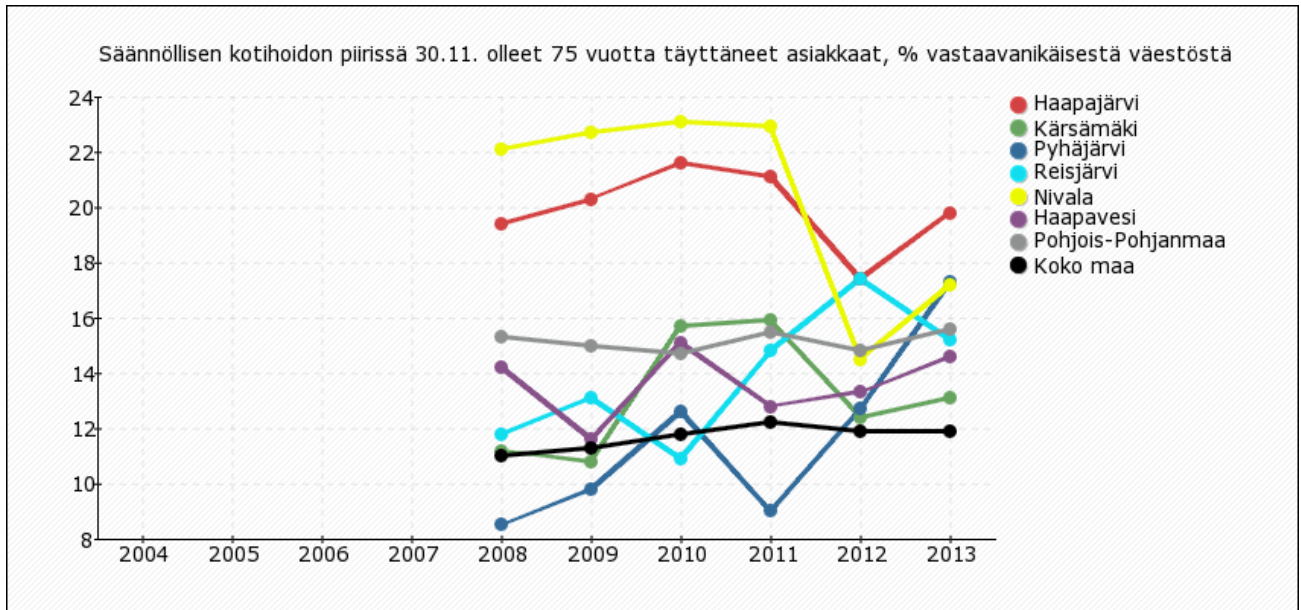


Ikääntyvien hyvinvoinnin tavoitteena on vuoden 2013 voimaan tulleen vanhuspalvelulain mukaan että mahdollisimman moni ikäihminen elää turvallista, täysipainoista ja mielekästä elämää omassa kodissaan ja tutussa ympäristössään. Palvelurakenteen muutos on ollut nähtävissä ja ikäihmisten pitkäaikaista laitoshoidtoa on vähennetty ja resursseja on siirretty tehostamaan kotihoitoa.

Ikäihmisten toimintakykyä on ylläpidetty ja kohennettu monipuolisella ehkäisevällä ja kuntoutumista edistävällä toiminnalla. Ikäihmisten kotona asumista on tuettu erilaisilla sosiaali- ja terveystarvikkeilla. Resursseja on suunnattu ennalta ehkäisevään työhön kuten toimintakyvyn tukemiseen ja kuntoutukseen, seniorineuvolatoimintaan, ikäihmisille suunnattuun avovastaanottoon sekä ennaltaehkäiseviin kotikäynteihin 80- vuotta täyttäneille, jotka eivät ole säännöllisten tai toistuvien palvelujen piirissä. Kotona asumisen mahdollisuutta on parannettu esteettömillä ratkaisulla sekä apuvälineitä ja teknologiaa hyödyntämällä.

Omaishoitajien jaksamiseen kiinnitetään jatkossa huomiota mm. omaishoitajille suunnattujen terveystarkastusten avulla, jotka aloitetaan kotihoidon terveydenhoitajan toimesta kevään 2015 aikana.

Kotihoidossa on otettu vuonna 2014 käyttöön Hilka-toiminnanohjausjärjestelmä. Mobiilin kautta toimiva toiminnanohjausjärjestelmä on helpottanut kotihoidon työntekijöiden työtä ja asiakasturvallisuutta mm. nopeuttamalla avunsaamista sekä parantanut tietoturvallisuutta.



Ikäihmisten kotona asumista on tuettu tarvittaessa erilaisilla avopalveluilla, joita ovat esimerkiksi kotihoito, omaishoidontuki, tukipalvelut, vuorohoitoyksikkö, sosiaalihuoltolainmukaiset kuljetukset, päiväkeskus ja viriketoiminta.

Vuoden 2015 alusta vuorohoitopaikkoja on pystytty tarpeesta johtuen lisäämään yhdeksän paikkaisesta 15-paikkaiseen toiminnan muuttuessa Karjalahden palvelukeskuksesta Olavintuvalle. Vuorohoitoyksikkö on tärkeässä roolissa tukemassa ikäihmisten kotona selviytymistä.

Tehostetun asumispalvelun ja kotihoidon välimuotoista palvelua on kehitelty ja kehitellään edelleen yhdessä kaupungin hallinnon ja vuokratalojen kanssa muuttuvasta tarpeesta johtuen. Vitikanhelmeen on peruskorjattu esteettömäksi asumismuodoksi asuntoja ikäihmisille sekä kulkemista helpottamaan tilava ja helppokäyttöinen hissi. Vitikanhelmi toimii tehostettuna kotihoitomuotona.

Vuoden 2015 aikana vanhuspalveluiden suunnitelma sekä ikäihmisten palveluopas päivitetään vastaamaan ikäihmisten tarpeisiin. Kotisairaaloimintaa on käynnistetty karjalahden palvelukeskuksessa ja kotihoidossa ja henkilökuntaa koulutetaan vuoden 2015 aikana. Kotisairaaloiminnan kehittämistyö jatkuu edelleen.

OSA II TULEVAN VUODEN SUUNNITTELU

2. Kuntastrategian painotukset ja linjaukset

Haapajärven kaupunki- elinkeino- ja konsernistrategia 2015

Arvot:

- Työnteko
- Asuminen Haapajärvellä
- Viihtyisä ympäristö
- Huolenpito vauvasta vaariin
- Palveluhenkisyys

Väestö huolehtii kaikkina ikäkausina terveydestään ja kunnostaan

Kaikkien ikäryhmien hyvinvointi

- Ennaltaehkäisy ja varhainen puuttuminen
- Terveyden edistäminen
- Perheiden tukeminen
- Yksilövastuu

3. Hyvinvoinnin edistämistä tukevat ohjelmat ja suunnitelmat

Keskeiset hyvinvointiin liittyvät asiakirjat ja ohjelmat, joita kunnassa on valmisteltu tai jotka muuten ohjaavat toimintaa:

[Hyvinvointikertomus 2013-2016](#)

[Selänteen toimintaohjelma neuvolapalveluista, koulu- ja opiskelijaterveydenhuollosta ja suun terveydenhuollosta 2011](#)

[Laki ikääntyneen väestön toimintakyvyn tukemisesta sekä iäkkäiden sosiaali- ja terveystalveluista](#)

[Tietoa kuntapäätäjille vanhuspalvelulaista](#)

[Haapajärven perusopetussuunnitelma 2009](#)

[Haapajärven liikenneturvallisuussuunnitelma 2012](#)

Liikenneturvallisuustoimijahanke, <http://www.nihalttoimija.fi>

[Alueellinen turvallisuussuunnitelma 2010-2012](#)

[Seudullinen päihdestrategia 2009](#)

[Selänteen Varhaiskasvatussuunnitelma 2010](#)

[Selänteen kotouttamisohjelma 2012](#)

[Haapajärven hyvinvointilertomus 2014](#)

[Lastensuojelusuunnitelma 2013-2016](#)

4. Suunnitelma hyvinvoinnin edistämisestä tulevana vuonna

1) Painopistealue ja kehittämiskohde/kohteet			
1. Terveellisten elämäntapojen edistäminen			
Tavoitteet	Toimenpiteet ja vastuutaho	Resurssit	Arviointimittarit
Asukkaiden omaehtoinen liikkuminen sekä terveelliset ravintotottumukset ja elintavat vakiintuvat osaksi arkielämää	<p>1. Terveysteen liittyvien aihekokonaisuuksien (liikunta, ravitseminen, lepo, tupakka, päihteen) korostaminen edelleen neuvolassa, päivähoidossa, kouluopetuksessa, työterveyshuollossa, ikäihmisten palveluissa ja järjestöjen toiminnassa.</p> <p>Painonhallintaryhmien toiminta, osallistuminen hyvinvointisopimuksen tarjoamaan videovälitteiseen painonhallinnan ryhmäohjaukseen syksystä 2013 lähtien sekä edelleen Ppky Selänteessä 2 x / v alkavat painonhallintaryhmät. Savuton Haapajärvi aloittaa 9/2013, tupakoinnin lopettaville työntekijöille tarjotaan vertaistukiryhmä</p>		<p>1. Toteutuneet vertaistukiryhmät</p> <p>- painonhallintaryhmät toteutuneet keväällä ja syksyllä 2014. Kevään 2015 ryhmään ei ollut ilmoittautuneita riittävästi. Kaupungissa on myös yksityisen puolen organisoimia ryhmiä.</p> <p>- irti tupakasta - vertaistukiryhmiin ei ole ollut osallistujia vuoden 2014 ja 2015 ryhmiin</p> <p>- Jokilatvan opisto järjestää runsaasti liikuntapiirejä aikuisväestölle</p>
	<p>2. Kohdennetut asukaskyselyt / HYTE työryhmä ja vastualueiden viranhaltijat. Tulosten hyödynnettävyys palvelujen suunnittelussa. Suunnitelmakauden eri vuosina kohdennetut kyselyt liikuntaan, ravitsemukseen ja elintapoihin liittyen</p>	<p>2. Hyödynnetään oppilaitoksia ja valmiita kyselypohjia</p>	<p>2. Tehdyt kyselyt ja tulosten vertailu kansalaiskyselyn (2010) tuloksiin</p> <p>- siirretään vuodelle 2015 ja toteutetaan työikäisille esim. yhteistyössä terveydenhuolto-oppilaitoksen kanssa.</p>

	<p>3. THL:n terveydenedistämisen määrärahoista on haettu (6/2013) rahoitusta erityisryhmien liikunnan ja hyvinvoinnin edistämiseksi / kaupunki yhteistyössä järjestöjen kanssa.</p> <p>4. Liikuntapuiston käytön lisääminen ja vakiinnuttaminen. Haapa järvi viikolla järjestettyä toimintaa puistossa kaiken ikäisille. / Liikunta- ja nuorisotoimi</p> <p>5. Kevyenliikenteen väylien kunnossapito ja kehittäminen / tekninen toimi, vanhus- ja vammaisneuvosto osallisuus suunnittelussa</p> <p>6. Liikenneturvallisuuden lisääminen / moniammatillinen työryhmä</p> <p>7. Kartat liikuntareiteistä ja -paikoista tukemaan omaehtoista liikuntaa/ tekninen toimi</p> <p>8. Ravitsemusneuvonnan kohdentaminen pienten lasten koteihin ja koulujen vanhempainiltojen teemoiksi / lastenneuvola, varhaiskasvatus ja koulut, järjestöt</p> <p>Ennakkoarviointi(EVA)-menetelmä</p>	<p>3. THL:n rahoittama hanke.</p> <p>4. Yhteistyö järjestöjen kanssa</p> <p>7. Karttojen valmistamiseen määräraha</p>	<p>3. Saatu THL:n määräraha</p> <p>- ei saatu määrärahaa</p> <p>4. Puiston käytön lisääntyminen</p> <p>- Frisbee -golfradan käyttö ollut runsasta</p> <p>- kuntoiluvälineiden ja liikennepuiston käyttö ollut vilkasta, mutta markkinointia on hyvä tehostaa</p> <p>- Haagan kuntoradan yhteyteen valmistui vuonna 2014 täysimittainen frisbeegolfrata. Rata on ollut nuorten aktiivisessa käytössä.</p> <p>- Nuorten vaikuttajaryhmät ovat suunnitelleet yhteistä toimintaa Haagan radalle kevät/kesän 2015 aikana .</p> <p>- lisätty kaupungin nettisivuille tietoa liikunta- ja leikkipuistoista sekä skeittipaikasta</p> <p>5. Kevyen liikenteen väylissä tehty yhteistyötä vanhus- ja vammaisneuvostojen kanssa. Vuosittain tehdään ns. esteettömyyskävely kaupungin katuverkolla.</p> <p>6. Liikennetyöryhmä työskentelee aktiivisesti ja järjestää mm. kampajoita ja tapahtumia</p> <p>7. Valmistetut kartat, - liikunta-alueiden opasteet ja ulkoilureittien karttojen</p>
--	--	---	--

			<p>uudistaminen toteutunut kevään 2014 aikana</p> <p>8. Ravitsemusneuvonnan toteutuminen vanhempainilloissa</p> <p>- ravitsemusterapeutin palveluja tarjolla keväästä 2014 alkaen</p> <p>- yläkoulun vanhempainillassa on syksyllä 2013 esitelty kouluterveyskyselyn tuloksia, seuraava kysely syksyllä 2014</p> <p>- hammashoitaja on ohjannut lapsia alakoululla (myös tarkastuksia) ja hoitopaikoissa</p> <p>Asiakaspalautteet</p> <p>Ennakoarviointi(EVA)-menetelmän käyttö on lisääntynyt, talousarvioon merkitty pari EVA:n käyttöä päätöksenteossa</p>
<p>Asukkaiden tietoisuus päihteidenkäytön riskeistä lisääntyy.</p> <p>Asukkaiden rohkeus lähteä hakemaan apua mielenterveysasioissa lisääntyy</p>	<p>1. Päihteidenkäytön varhainen tunnistaminen ja puheeksiottaminen sekä PAKKA-toimintamallin käyttöönotto päihdehaittojen ehkäisemiseksi kohderyhmänä erityisesti yläasteikäiset. /HYTE-työryhmä, koulutoimi, kouluterveydenhuolto.</p>		<p>1. PAKKA-menetelmään koulutukset ja käyttöönotto. PAKKA -toiminnan aloittaminen yhdessä paikallisten yrittäjien kanssa. Toiminta on lähtenyt hyvin käyntiin, yrittäjät ovat suhtautuneet asiaan erittäin positiivisesti ja medianäkyvyyttä on saatu paikallisen lehdistön toimesta. Tulevaisuudessa on tarkoituksena ottaa myös PAKKA-toimintaan mukaan ravintoloitsijat.</p> <p>-on alkanut vuoden 2014 aikana jatkuen nuorten</p>

	<p>2. Kouluterveyskyselyn tulosten tehokkaampi hyödyntäminen. / kaikki hallinnonalat</p> <p>3. Mielenterveysasiakkaiden hoidonsaatavuuden nopeutuminen ja kotiin saatavan avun jalkauttaminen / Selänne ja kaupunginvaltuusto</p> <p>4. Ystävä- ja vertaistukitoiminnan kehittäminen ja aktivointi / järjestöt. HYTE-työryhmän ja järjestöjen yhteistyö</p> <p>Ennakkoarviointi(EVA)-menetelmä</p>	<p>2. Kouluterveyskyselyn raportti</p> <p>3. Sairaanhoidajan vuosipalkka</p> <p>4. Hanke-hakemus ystävä- ja vertaistukiryhmätoiminnan kehittämiseen ja juurruttamiseen</p>	<p>ohjaus- ja palveluverkoston toimesta</p> <p>2. Kouluterveyskyselyn tulokset ja niiden esittelyt kouluissa ja vanhempainilloissa</p> <p>- toteutunut syksyllä 2013 vanhempainilloissa ja vanhempainyhdistyksessä kouluterveydenhoitajan johdolla, seuraava kouluterveyskysely keväällä 2015</p> <p>3. Suoritteiden määrä</p> <p>- Ppky Selänteelle on palkattu vuoden 2014 alusta mielenterveyskuntoutujille lähihoitaja tukemaan kuntoutujien kotona asumista.</p> <p>Lapset puheeksi menetelmä on otettu käyttöön vuoden 2015 alusta hyvinvointipalveluissa ja varhaiskasvatuksessa</p> <p>4. Hankehakemus</p> <p>- järjestöjen toimesta toteutunut vertaistukitoimintaa mielenterveyskuntoutujille ja omaisille</p> <p>Ennakkoarviointi(EVA)-menetelmän käyttö</p>
--	--	--	---

2) Painopistealue ja kehittämiskohde/kohteet

2. Lasten ja nuorten hyvinvoinnin ja turvallisuuden tukeminen

Tavoitteet	Toimenpiteet ja vastuutaho	Resurssit	Arviointimittarit
Lapset ja nuoret saavat riittävästi apua ja tukea vaikeissa	1. Lapsen äänen kuuleminen kaikissa toiminnan suunnittelussa ja toiminnassa/ nuorisovaltuusto, lasten		1. Lapsiasianneuvosto toteuttanut vuoden 2014 aikana kaksi Lapsen hyvä elämä-vanhempainiltaa (Juha T. Hakala, Minna Oulasmaa, osallistujia yhteensä 215) sekä Lapsen hyvä elämä-paneelin, jossa

<p>elämäntilanteis- sa.</p>	<p>parlamentti, oppilaskunnat.</p>		<p>lapset olivat laatineet hyviä ja haastavia kysymyksiä paikallisille päättäjäille ja viranomaisille (osallistujia n. 50)</p>
<p>Vanhempien vastuunotto lisääntyy</p> <p>Lapsen ja nuoret saavat osallistua ja tulevat kuulluksi heitä koskevissa asioissa</p>	<p>2. Ennakoarviointi(EVA)-menetelmän käyttö päätösten valmistelussa</p>		<p>Lapsen varhaiskasvatussuunnitelma huomioidaan mahdollisuuksien mukaan lapsen omat toiveet</p>
	<p>3. Perhekeskustoiminta siirretään varhaiskasvatuksesta hyvinvointipalveluiden vastuualueelle, lastenneuvolan alaisuuteen.</p>	<p>3. Perhekeskustoiminnalle tulee saada omat tilat, henkilöstöresurssi siirretään varhaiskasvatuksesta (1hlö)</p>	<p>2. Ennakoarviointi(EVA)-menetelmän käyttö</p> <p>Lapsiasiainneuvosto toivoo toimintakertomuksessaan vuodelta 2014, että päätösten teossa huomioitaisiin paremmin lasten ja nuorten mielipiteet heitä koskevien asioiden osalta.</p>
	<p>4. Ennaltaehkäisevän perhetyön kehittäminen ja resurssien lisääminen / Selänne -lasten- ja perheiden palvelut</p>	<p>4. Lisätyöntekijä lapsiperheiden kotipalveluun</p>	<p>3. Tilakysymys selvitetään vuoden 2015 kevään aikana</p>
	<p>5. Moniammatillisten oppilashuoltotyöryhmien toiminnan vakiinnuttaminen / koulutoimi</p>		<p>4. Toteutunut ja palvelurakennetta muokataan uuden sosiaalihuoltolain mukaiseksi</p> <p>Lapsiperheiden kotipalvelun piirissä olevien lasten määrä on lisääntynyt huomattavasti vuonna 2014</p>
	<p>6. Aamu- ja iltapäivätoiminnan sekä koulujen kerhotoiminnan kehittäminen / kaupunki, järjestöt</p>		<p>5. Toiminta vakiintunutta. Ammatillisten oppilaitosten koulukuraattorin ja -psykologin palvelut järjestetty 1.8.2014 alkaen</p> <p>6. Asiakaskysely lasten aamu- ja iltapäivätoiminnasta</p> <p>- tarvekysely on tehty vuonna 2013 ja 2014. Aamu- ja iltapäivätoimintaa järjestetään vain Martinmäen koululla</p>

	<p>7. Kaupunki osallistuu THL:n ja puolustusvoimien Time Out (Aikalisä) toimintaan</p> <p>8. Osallistuminen hyvinvointisopimuksen tarjoamaan kaksiportaisen Lapset Puheeksi koulutukseen ja toimintamallin käyttöönottoon / Selänne, koulutoimi</p>	<p>- koulujen kerhoja järjestetään jokaisella koululla</p> <p>- Jokilatvan opiston pelikerhoja järjestetty 2014 lähtien</p> <p>- kerhotoimintaa järjestävät myös eri järjestöt</p> <p>7. Toiminta vakiintunutta kaupungin ja Jokilaaksojen Nuorten tuki ry:n kanssa</p> <p>8. Kaksiportaisen lapset puheeksi -koulutus ja toimintamalli otettu käyttöön hyvinvointipalveluissa ja varhaiskasvatuksessa. Kouluilla toimintamallia ei ole vielä otettu käyttöön</p>
--	---	---

3) Painopistealue ja kehittämiskohde/kohteet

3) Ikäihmisten hyvinvoinnin ja itsenäisen asumisen tukeminen

Tavoitteet	Toimenpiteet ja vastuutaho	Resurssit	Arviointimittarit
<p>Ikäntyvien toimintakyvyn ylläpitäminen ja edistäminen</p>	<p>1. Voimaa vanhuuteen hankkeen toiminnan juurruttaminen</p> <p>2. Seniorineuvolatyö</p>		<p>1. Vertaistukiryhmien toiminnan jatkuminen</p> <p>- vertaistukiryhmien toiminta jatkuu kaupungin ja järjestöjen yhteistyönä. Järjestetty mm. kulttuuri- ja luontoretkiä, säännöllistä vesijumppaa ja kuntosaliharjoittelua</p> <p>- järjestöjen omat vapaaehtoiset liikuntapiirit toimivat aktiivisesti</p> <p>- Jokilatvan opiston järjestämät liikuntaryhmät ikäihmisille</p> <p>2. Vakiintunutta toimintaa, lisäksi ennaltaehkäisevät kotikäynnit niille jotka eivät vielä ole palvelun piirissä</p>

	<p>3. Erityisliikunnanohjaaja tukemaan vertaistukiryhmätoimintaa</p> <p>4. Liikunnan edistäminen yhdessä kaupungin ja järjestöjen kanssa</p> <p>5. Uuden vanhuspalvelulain mukainen toiminta</p> <p>Ennakoarviointi(EVA)-menetelmä</p>	<p>3. THL:n määräraha erityisryhmien liikunnan ja hyvinvoinnin edistämiseksi</p> <p>4. Liikunta-/ tekninen toimi</p>	<p>3. THL:n määräraha</p> <p>- määrärahaa ei saatu</p> <p>4. Pururadan rakentaminen</p> <p>- ei tarvita toimenpiteitä</p> <p>5. Uuden vanhuspalvelulain mukaisen toiminnan toteutuminen</p>
--	--	--	---

OSA III VALTUUSTOKÄSITTELY

5. Hyväksyminen osaksi kunnan toiminta- ja taloussuunnitelmaa

Hyväksytty valtuustossa osaksi kunnan toiminnan ja talouden suunnittelua